



PRÍLOHY

Marketingová stratégia destinácie Bratislavský
región doma i v zahraničí pre roky 2014 -2016
s výhľadom do roku 2020

Vytvorené: GfK Slovakia
31. marca 2014

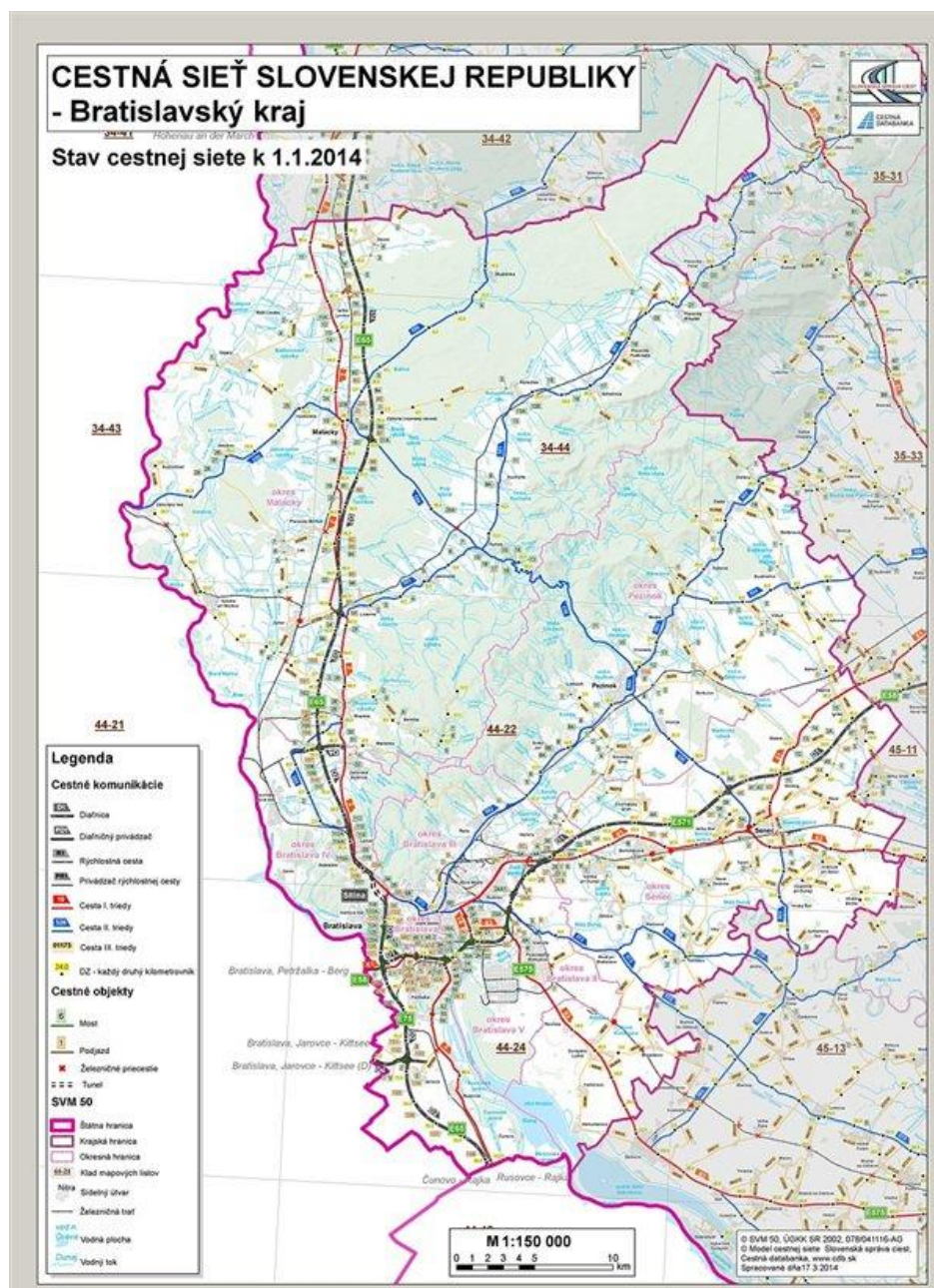
Obsah

Príloha 1	4
Mapa cestnej siete Bratislavského kraja	4
Príloha 2	5
Mapa železničnej siete BSK	5
Schéma železničného uzla Bratislava	6
Príloha 3	7
Mapa vodných tokov BSK	7
Príloha 4	8
Prevádzka lodnej dopravy z osobného prístavu v Bratislave	8
Príloha 5	10
Vybrané študijné programy na stredných školách v Bratislavskom kraji, ciele na cestovný ruch	10
Príloha 6	12
Organizačná štruktúra manažmentu cestovného ruchu na úrovni ministerstva	12
Príloha 7	13
Limitujúce ukazovatele pri vzniku a pôsobení oblastnej a krajskej organizácie	13
Príloha 8	15
Počet podnikov podľa ekonomických činností SK NACE za SR a BSK v rokoch 2010 – 2012	15
Príloha 9	17
Počet živnostníkov podľa ekonomických činností SK NACE za SR a BSK v rokoch 2010 – 2012	17
Príloha 10	19
Počet podnikov podľa počtu zamestnancov	19
Príloha 11	20
Nezamestnanosť a zamestnanosť v Bratislavskom kraji	20
Príloha 12	21
Popis vybraných Chránených oblastí	21
Príloha 13	27
Ubytovanie hostia podľa zdrojového trhu v regiónoch BSK	27
Okres MALACKY	27

Okres PEZINOK	29
Okres SENEC	30
Mesto BRATISLAVA	32
Príloha 14.....	34
„Naj...“ v destináciách CR v Bratislavskom kraji	34
Príloha 15.....	42
Výkony cestovného ruchu v Slovenskej republike – porovnanie 2012 a 2013	42
Príloha 16.....	45
Zdrojové trhy podľa ubytovaných hostí	45
Príloha 17.....	49
Priemerná nominálna mzda podľa činnosti NACE	49
Príloha 18.....	50
Ekonomické ukazovatele tržieb v Bratislavskom kraji	50
Príloha 19.....	51
Cyklotrasy v Bratislavskom kraji	51

Príloha 1

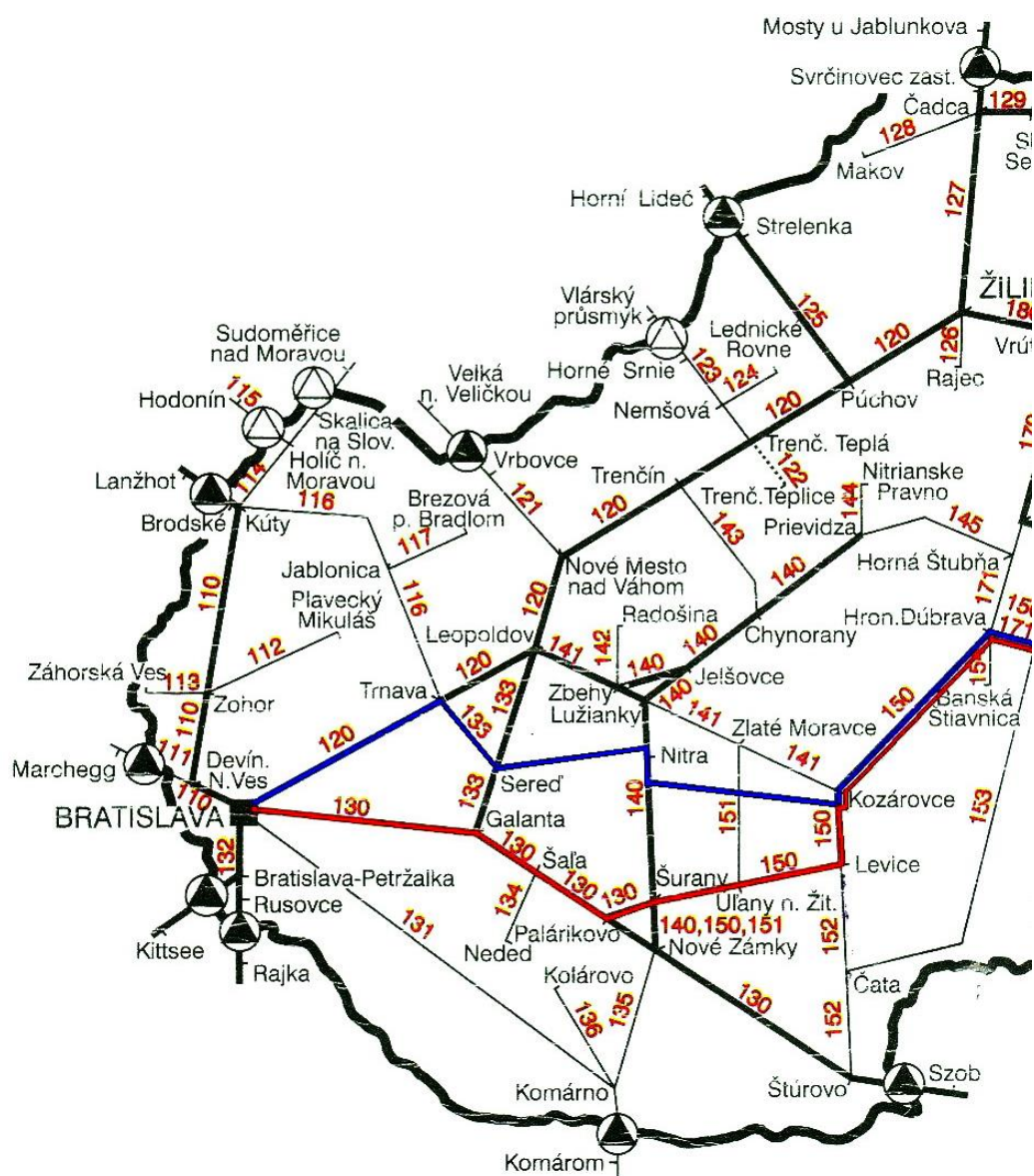
Mapa cestnej siete Bratislavského kraja



Zdroj: <http://www.cdb.sk/sk/Vystupy-CDB/Mapy-cestnej-siete-SR/Mapy-krajov/Bratislavsky-kraj.alej>

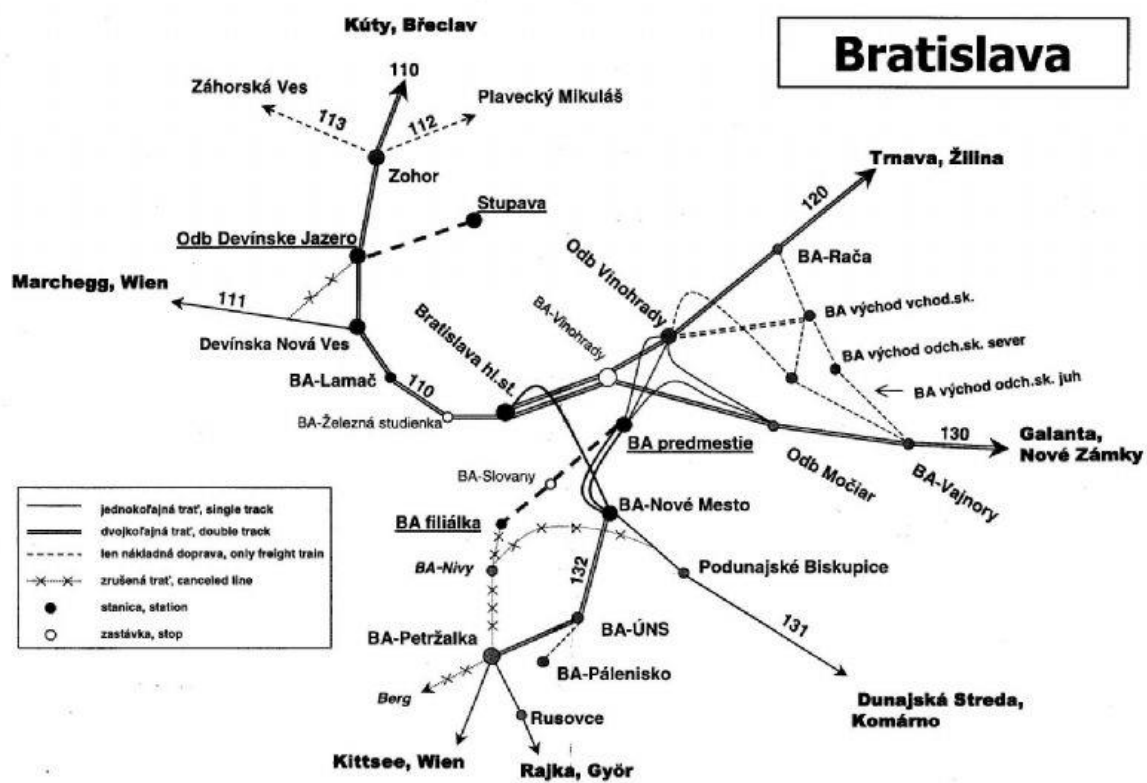
Príloha 2

Mapa železničnej siete BSK



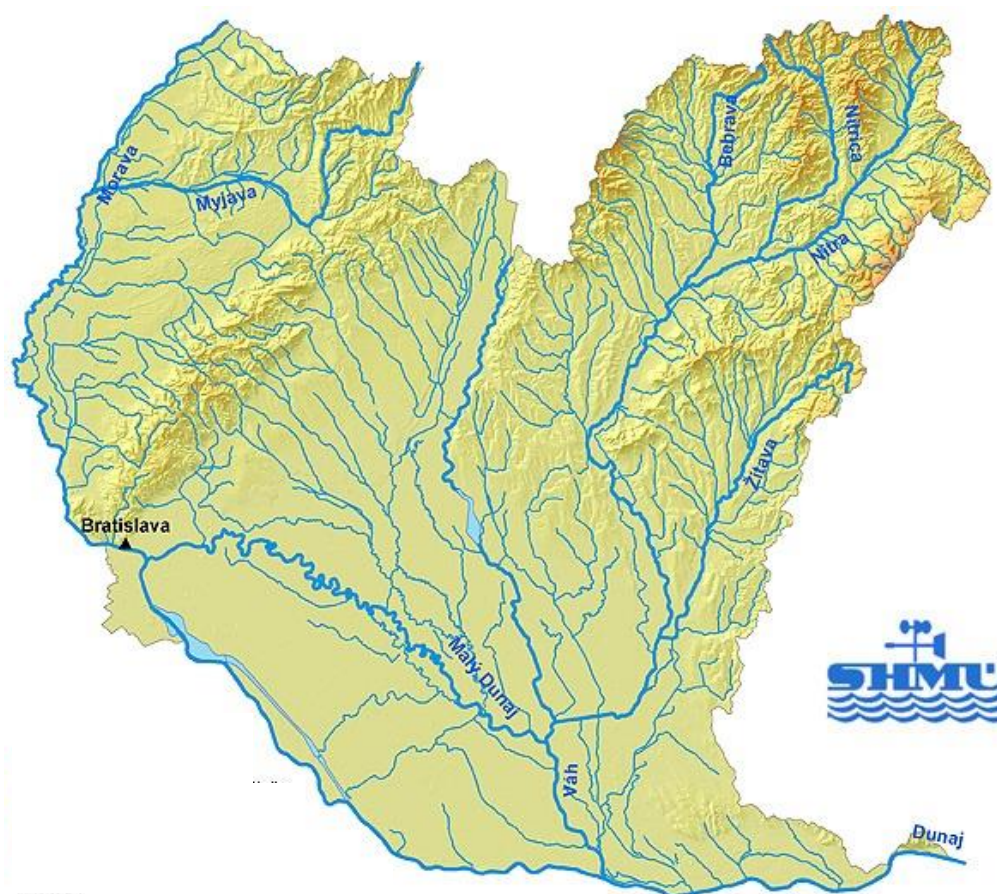
Zdroj: http://www.vlaky.net/upload/images/reports/002651/IMG_0004.jpg

Schéma železničného uzla Bratislava



Príloha 3




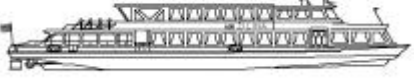
Mapa vodných tokov BSK



Zdroj: SHMU

Príloha 4

Prevádzka lodnej dopravy z osobného prístavu v Bratislave

Názov lode	Typ lode	Kapacita	Destinácie	Obrázok
Martin	vyhliadková	160 miest	Viedeň Hainburg	
Prešov	vyhliadková	220 miest	Devín Bratislava Čunovo Gabčíkovo	
typ Meteor	rýchloľoď	112 miest	Melk Durnstein Krems Viedeň Bratislava Gabčíkovo Komárno Ostrihom Budapešť	
MS Žilina	reštauračná loď	120 miest	Viedeň Hainburg Devín Bratislava Gabčíkovo Čunovo	

Názov lode	Typ lode	Kapacita	Destinácie	Obrázok
Twin City Liner	rýchlolod'	106 miest	Bratislava Hainburg Viedeň	

Zdroj: <http://www.lod.sk>, <http://www.twincityliner.com>

Príloha 5

Vybrané študijné programy na stredných školách v Bratislavskom kraji, cieleňé na cestovný ruch

Stredná škola v Bratislavskom kraji	Študijný program
Stredná odborná škola hotelových služieb a obchodu Na pántoch 9, Bratislava	Cukrár, hotelová akadémia, spoločné stravovanie, pracovník v hotelierstve a cestovnom ruchu, čašník, servírka, kuchár, hostinský, hostinská
Stredná odborná škola gastronómie a hotelových služieb Farského 9, Bratislava	výživa a šport, výroba potravín, mäsiar, lahôdkár, mäsiar kuchár, pekár, cukrár, cukrár kuchár, cukrár pekár, hotelová akadémia, spoločné stravovanie, pracovník v hotelierstve a cestovnom ruchu, obchodný pracovník, čašník, servírka, kuchár
Stredná odborná škola podnikania Strečianska 2, Bratislava	manažment regionálneho cestovného ruchu
Stredná odborná škola vinársko-ovocinárska Kostolná 3, Modra	Vínohradníctvo, agroturistika, vínohradníctvo a ovocinárstvo prevádzka, podnikanie vínohradníctvo a ovocinárstvo, agroturistika, somelierstvo
Stredná odborná škola Komenského 27, Pezinok	Pekár, škola podnikania, spoločné stravovanie, čašník, servírka, kuchár, manažment regionálneho cestovného ruchu
Stredná odborná škola záhradnícka Gustáva Čejku Bratislavská 44, Malinovo	záhradná a krajinárska tvorba, vidiecka turistika, agropodnikateľ, turistika na vidieku, pracovník marketingu
Stredná priemyselná škola dopravná Kvačalova 20, Bratislava	cestná doprava a preprava, prevádzka a ekonomika dopravy, logistika a manažment v cestnej preprave, doprava, lodná doprava
Hotelová akadémia Mikovíniho 1, Bratislava	hotelová akadémia, spoločné stravovanie, čašník, servírka, kuchár, príprava jedál
Pedagogická a sociálna akadémia Bullova 2, Bratislava	animátor voľného času,
Obchodná akadémia Dudova 4, Bratislava	cestovný ruch, medzinárodné podnikanie

Stredná škola v Bratislavskom kraji	Študijný program
Pedagogická a kultúrna akadémia Sokolská 6, Modra	animátor voľného času
Obchodná akadémia Myslenická 1, Pezinok	manažment regionálneho cestovného ruchu,

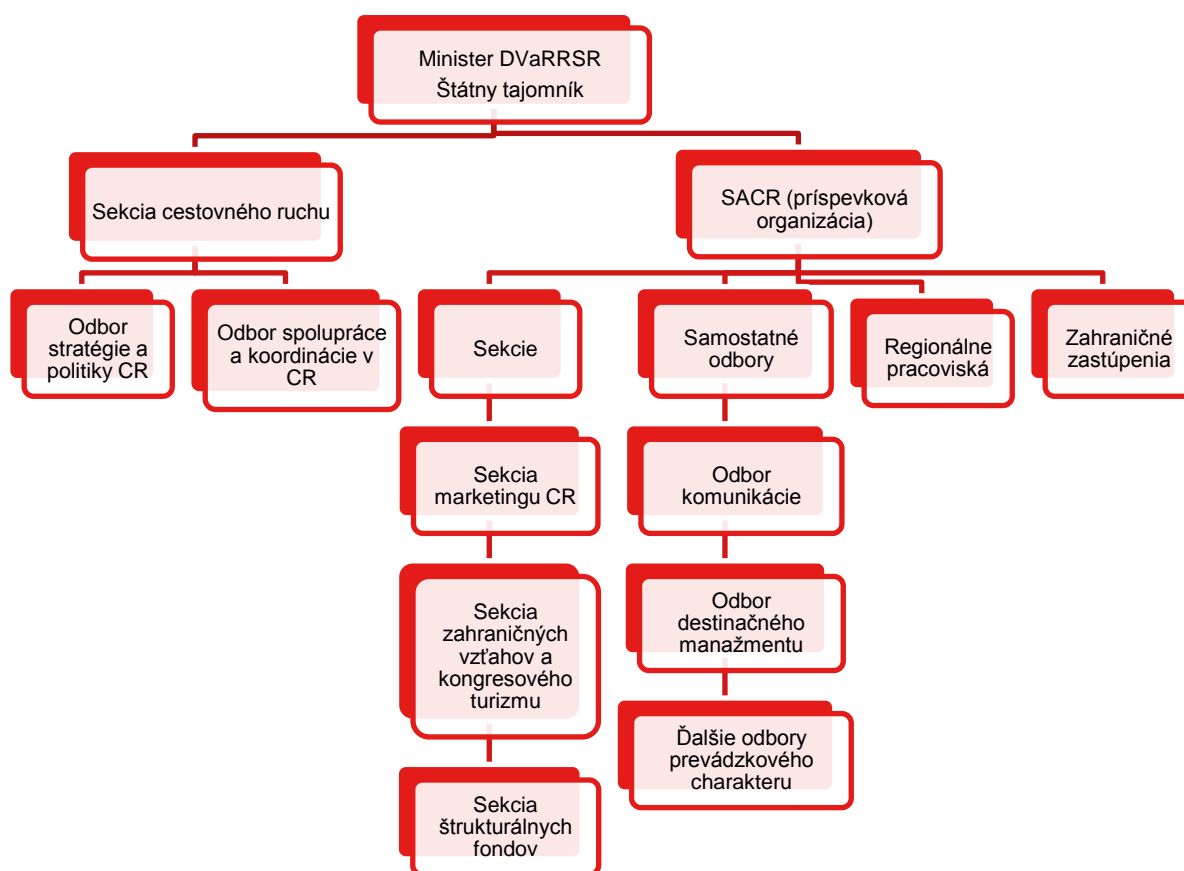
.....

Zdroj: spracované podľa dokumentu Ministerstva školstva, vedy, výskumu a športu, Sieť škôl a školských zariadení, stredísk praktického vyučovania a pracovísk praktického vyučovania , http://www.uips.sk/sub/uips.sk/images/JH/siet_ss.pdf a Odbor školstva, Bratislavský samosprávny kraj.

.....

Príloha 6

Organizačná štruktúra manažmentu cestovného ruchu na úrovni ministerstva



Zdroj: Vlastné spracovanie podľa <http://www.telecom.gov.sk/index/index.php?ids=1711>, <http://www.sacr.sk/sacr/vyrocnne-spravy/>, str. 16

Príloha 7

Limitujúce ukazovatele pri vzniku a pôsobení oblastnej a krajskej organizácie

Krajská organizácia CR Limitujúce prvky:	Výnimka	Oblastná organizácia Limitujúce prvky:	Výnimka
Vyšší územný celok a 1 oblastná organizácia	žiadna	5 obcí, alebo 4 miestne časti v Bratislave, alebo 5 miestnych častí v Košiciach	Menší počet obcí
Na území vyššieho územného celku len 1 krajská organizácia	žiadna	Minimálny počet prenocovaní, z ktorých bola odvedená miestna daň za ubytovanie – 50 tisíc	Minimálny počet prenocovaní, z ktorých bola odvedená miestna daň za ubytovanie 150 tisíc
členovia – oblastné organizácie	žiadna	Členovia – fyzické a právnické osoby, ktoré podnikajú alebo pôsobia na území oblastnej organizácie	žiadna
		Obec môže byť členom len v jednej oblastnej organizácii	žiadna
		Povinnosť platby 10 % zo sumy vybraných členských príspevkov oblastnej organizácie do rozpočtu krajskej organizácie	žiadna
		Každý člen má rozhodovaciu právomoc v hlasovaní len jedným hlasom	žiadna
		Funkčné obdobie 4 roky	žiadna
Povinná registrácia v registri, ktorý zriadilo ministerstvo	žiadna	Povinná registrácia v registri, ktorý zriadilo ministerstvo	žiadna
Zdroje financovania taxatívne vymenované zákonom	žiadna	Zdroje financovania taxatívne vymenované zákonom	žiadna
Maximálna výška dotácie je ohraničená 10 % z vybratej dane za ubytovanie všetkých členských obcí oblastnej organizácie, ktoré sú členmi krajskej organizácie v predchádzajúcom rozpočtovom roku	žiadna	Maximálna výška dotácie 90 % súhrnnej hodnoty vybratej dane za ubytovanie u všetkých členských obcí oblastnej organizácie v predchádzajúcom rozpočtovom roku	V prípade, že oblastná organizácia nie je členom krajskej organizácie, výška dotácie sa znižuje o 10 %

Krajská organizácia CR Limitujúce prvky:	Výnimka	Oblasťná organizácia Limitujúce prvky:	Výnimka
Výšku dotácie determinuje výška vybratých členských príspevkov	žiadna	Výšku dotácie determinuje výška vybratých členských príspevkov	žiadna
Pridelenie dotácie zo štátneho rozpočtu nie je obligatórne stanovená. Ministerstvo môže prideliť dotáciu.	žiadna	Pridelenie dotácie zo štátneho rozpočtu nie je obligatórne stanovené. Ministerstvo môže prideliť dotáciu	žiadna
Povinnosť dokumentovať odvod dane, splnenie povinností voči sociálnej a zdravotnej poisťovni + predložiť projekt	žiadna	Povinnosť dokumentovať odvod dane, splnenie povinností voči sociálnej a zdravotnej poisťovni + predložiť projekt	žiadna

.....
Zdroj: Novacká, L. a kol. Destinatur 2013, str. 94, vlastné spracovanie v súlade s § 8, 14, 17, 26, 29 ods. (5) a 31a ods. (1) zákona č. 91/2010 Z. z. v znení neskorších predpisov

Príloha 8

Počet podnikov podľa ekonomických činností SK NACE za SR a BSK v rokoch 2010 – 2012

	Slovenská republika			Bratislavský kraj			podiel BSK na SR v %		
	2010	2011	2012	2010	2011	2012	2010	2011	2012
Ekonomické činnosti spolu	143 001	153 881	164 771	49 600	54 391	58 401	34,7%	35,3%	35,4%
Poľnohospodárstvo, lesníctvo a rybolov	5 050	5 208	5 360	293	312	331	5,8%	6,0%	6,2%
Priemysel a ostatné	14 294	14 837	15 295	2 588	2 776	2 905	18,1%	18,7%	19,0%
Stavebníctvo	11 456	12 498	13 365	2 763	3 127	3 389	24,1%	25,0%	25,4%
Veľkoobchod a maloobchod; oprava motorových vozidiel a motocyklov	44 997	46 764	49 061	13 315	13 796	14 255	29,6%	29,5%	29,1%
Doprava a skladovanie	5 080	5 647	6 177	1 310	1 442	1 566	25,8%	25,5%	25,4%
Ubytovacie a stravovacie služby	5 023	5 443	5 814	1 437	1 600	1 695	28,6%	29,4%	29,2%
Informácie a komunikácia	6 475	7 153	7 856	3 299	3 674	3 929	50,9%	51,4%	50,0%
Finančné a poisťovacie činnosti	875	912	934	498	522	521	56,9%	57,2%	55,8%
činnosti v oblasti nehnuteľností	8 982	9 718	10 304	4 353	4 692	4 929	48,5%	48,3%	47,8%
Odborné, vedecké a technické činnosti	22 242	24 840	27 355	12 142	13 626	14 901	54,6%	54,9%	54,5%
Administratívne a podporné služby	9 749	11 195	12 739	5 242	6 162	7 060	53,8%	55,0%	55,4%

	Slovenská republika			Bratislavský kraj			podiel BSK na SR v %		
	2010	2011	2012	2010	2011	2012	2010	2011	2012
Verejná správa a obrana; povinné sociálne zabezpečenie	5	4	4	5	4	4	100,0%	100,0%	100,0%
Vzdelávanie	1 321	1 505	1 665	552	644	712	41,8%	42,8%	42,8%
Zdravotníctvo a sociálna pomoc	4 568	4 949	5 318	756	820	877	16,5%	16,6%	16,5%
Umenie, zábava a rekreácia	1 630	1 786	1 941	582	659	732	35,7%	36,9%	37,7%
Ostatné činnosti	1 254	1 422	1 583	465	535	595	37,1%	37,6%	37,6%

.....
Zdroj: Štatistický úrad Slovenskej republiky

Príloha 9

Počet živnostníkov podľa ekonomických činností SK NACE za SR a BSK v rokoch 2010 – 2012

	Slovenská republika			Bratislavský kraj			podiel BSK na SR v %		
	2010	2011	2012	2010	2011	2012	2010	2011	2012
Ekonomické činnosti spolu	460 188	449 793	430 094	64 259	62 315	60 192	14,0%	13,9%	14,0%
Poľnohospodárstvo, lesníctvo a rybolov	12 937	12 961	12 561	574	581	570	4,4%	4,5%	4,5%
Priemysel a ostatné	139 035	135 181	128 477	11 380	10 887	10 506	8,2%	8,1%	8,2%
Stavebníctvo	88 260	86 384	81 270	7 372	7 052	6 698	8,4%	8,2%	8,2%
Veľkoobchod a maloobchod; oprava motorových vozidiel a motocyklov	105 301	101 502	95 753	18 955	18 185	17 080	18,0%	17,9%	17,8%
Doprava a skladovanie	14 694	14 702	14 565	3 369	3 297	3 272	22,9%	22,4%	22,5%
Ubytovacie a stravovacie služby	15 005	14 495	13 857	2 073	1 990	1 909	13,8%	13,7%	13,8%
Informácie a komunikácia	10 177	10 224	10 231	3 380	3 393	3 417	33,2%	33,2%	33,4%
Finančné a poisťovnícke činnosti	3 841	3 624	3 584	601	592	586	15,6%	16,3%	16,4%
činnosti v oblasti nehnuteľností	2 134	2 131	2 108	683	663	666	32,0%	31,1%	31,6%
Odborné, vedecké a technické činnosti	34 694	34 429	33 807	8 812	8 644	8 442	25,4%	25,1%	25,0%
Administratívne a podporné služby	10 290	10 486	10 424	2 704	2 753	2 745	26,3%	26,3%	26,3%
Vzdelávanie	4 351	4 278	4 281	1 023	1 014	1 025	23,5%	23,7%	23,9%

	Slovenská republika			Bratislavský kraj			podiel BSK na SR v %		
	2010	2011	2012	2010	2011	2012	2010	2011	2012
Zdravotníctvo a sociálna pomoc	806	902	992	181	191	207	22,5%	21,2%	20,9%
Umenie, zábava a rekreácia	2 404	2 380	2 308	561	527	531	23,3%	22,1%	23,0%
Ostatné činnosti	16 259	16 114	15 876	2 591	2 546	2 538	15,9%	15,8%	16,0%

.....
Zdroj: Štatistický úrad Slovenskej republiky

Príloha 10

Počet podnikov podľa počtu zamestnancov

	Slovenská republika			Bratislavský kraj			mesto Bratislava		
	2010	2011	2012	2010	2011	2012	2010	2011	2012
podniky spolu	143 001	153 881	164 771	49 600	54 391	58 401	43 810	47 963	51 508
nezistené	16 258	19 149	24 651	10 345	12 036	14 734	9 340	10 865	13 303
0 - 19	120 045	126 961	133 345	37 465	40 164	41 819	32 903	35 176	36 601
20 - 49	3 390	4 412	3 588	934	1 274	972	815	1 119	842
50 - 249	2 724	2 761	2 573	676	729	684	588	633	590
250 a viac	584	598	614	180	188	192	164	170	172

.....
 Zdroj: Štatistický úrad Slovenskej republiky

Príloha 11

Nezamestnanosť a zamestnanosť v Bratislavskom kraji

Vývoj evidovanej miery nezamestnanosti v BSK v rokoch 2010 - 2013 v %

	2010	2011	2012	2013
Slovenská republika	12,46	13,59	14,44	13,5
Bratislavský kraj	4,63	5,41	5,72	6,17
Okres Bratislava I	3,18	3,53	4,15	4,93
Okres Bratislava II	4,6	5,6	5,48	6,08
Okres Bratislava III	3,8	4,65	5,58	5,9
Okres Bratislava IV	3,58	4,36	4,66	5,71
Okres Bratislava V	3,98	4,98	4,93	5,7
Okres Malacky	7,46	7,43	8,69	7,22
Okres Pezinok	5,96	7,1	6,98	7,81
Okres Senec	5,71	6,27	6,78	6,3

Príloha 12

Popis vybraných Chránených oblastí

CHKO Malé Karpaty

Chránená krajinná oblasť Malé Karpaty je jediné veľkoplošné chránené územie vinohradníckeho charakteru s rozlohou 65 504 ha. Malé Karpaty predstavujú okrajové pohorie vnútorných Karpát, rozkladajúce sa v ich juhozápadnom cípe. Sú jadrovým pohorím so špecifickým vývojom kryštalinika, na ktorom je obalová jednotka, ktorá sa na niektorých miestach odtrhla od podložia a presúvala (príkrovy). V území vystupujú granitoidné horniny, vápence, bridlice, fylity, amfibolity a ďalšie horniny jadrových pohorí. Z kultúrno-historického aspektu je významná jaskyňa Deravá skala pri Plaveckom Mikuláši, ktorú osídľoval človek už v staršej dobe kamennej. Územie z veľkej časti pokrývajú listnaté lesy s bukom, jaseňom štíhlym, javorom horským a lipou. Z nepôvodných drevín sa tu vyskytuje gaštan jedlý. V teplomilných trávinnobylinných spoločenstvách sa vyskytuje hlaváčik jarný, zlatofúz južný, poniklec veľkokvetý, klinček Lumnitzerov. K druhom, ktoré tu majú jediný výskyt na Slovensku, patrí listnatec jazykovitý, ranostaj ľúbi, rašetliak skalný. Malé Karpaty majú druhovo pestré živočíšstvo. Zistilo sa tu doteraz 700 druhov motýľov a okolo 20 druhov mravcov. Z bohato zastúpeného vtáctva možno z okolia hradných zrúcanín spomenúť napríklad skaliara pestrého a skaliarika sivého. Sokol rároh má v Malých Karpatoch najhojnejší výskyt na Slovensku. Z ďalších druhov vtákov v oblasti hniezdia napríklad bocian čierny, včelár obyčajný, hadiar krátkoprstý, výr skalný, myšiarka ušatá, lelek obyčajný.

CHKO Záhorie

Chránená krajinná oblasť Záhorie bola zriadená Vyhláškou bývalého MK SSR č. 220/1988 Zb. zo dňa 9. novembra 1988 v znení Zákona NR SR č. 287/1994 Z. z. Je prvou nížinnou chránenou krajinnou oblasťou na Slovensku s rozlohou 27 522 ha. Pozostáva z dvoch častí – severovýchodnej a západnej. Severovýchodná časť je ovplyvnená veternými procesmi súvisiacimi s prenosom piesku. Reliéf tvoria presypové valy, vetrom zvlnené pokrovy, bachrany, oblé presypy a duny polmesiačikovitého tvaru. Záhorska nížina vďaka svojmu umiestneniu križuje horské celky na trase sever – juh, čím tvorí dôležitú migračnú trasu pre sezónne ťahy vtákov. Súčasný teplotný kontrast medzi studenými medzidunovými zníženinami a vyhriatymi pieskovými nánosmi podmieňuje bohatú druhovú pestrosť rastlín, kde sa striedajú druhy horské, pozostatky z chladnejších období, s druhmi typickými pre teplé a suché stanovišťa. Živočíchy sú zastúpené hlavne druhmi viažucimi sa na teplé a suché stanovišťa, ako sú mravcolevy a dudky. Borovicové porasty s bohatstvom hmyzích predátorov sú potravnou základňou pre lelka, škovránka stromového a netopiere. Západná časť CHKO predstavuje krajinu modelovanú činnosťou rieky Morava s riečnymi terasami a širokou riečnou nivou. Zaplavované nívne lúky so zachovalou bohatou kvetenou nemajú v súčasnosti svojou rozsiahlosťou na Slovensku obdobu. Lúky sa harmonicky rozprestierajú v susedstve s lužnými lesmi, ktoré sú drevinovým zložením blízke pôvodným lesom.

CHKO Dunajské lužné lesy

Bola vyhlásená v r. 1998 na rozlohe 12 284 ha, do záujmového územia zasahuje len svojou severozápadnou časťou (výmera 2362 ha). Územie zahŕňa vodné plochy (hlavný tok Dunaja a jeho bočné ramená), priľahlé lužné lesy a ostatnú krajinu s bohatstvom rastlinných a živočíšnych druhov. Existenciu väčšiny rastlinných spoločenstiev podmieňuje hydrologický režim Dunaja. Na území sa nachádzajú spoločenstvá mäkkého (vrbovo-topoľového) a tvrdého (jaseňovo-brestovo-dubového) lesa, ako aj suchomilných panónskych dúbrav. Výrazným prvkom je spoločenstvo dunajských hlošín a lesostepných formácií so vzácnymi druhmi jednej z najviac ohrozených čeladi – vstavačovité. Fauna je reprezentovaná zástupcami teplomilných spoločenstiev. Z hľadiska ochrany fauny si zasluhujú pozornosť posledné zvyšky močiarnych a vodných spoločenstiev a lužných lesov. Oblasť je významná pre hniezdenie vtákov, z chránených druhov bol zaznamenaný výskyt kormorána veľkého, bociana bieleho aj čierneho a i. Významnou zložkou živočíšstva sú ryby, napr. šabl'a krivočiara, kolok menší a väčší, hrúz fúzatý. Súčasťou tohto chráneného územia je 8 lokalít v 4. a 5. stupni ochrany: PR Dunajské ostrovy, PR Gajc, PR Kopáčsky ostrov, PR Ostrovné lúčky, PR Topoľové hony, PP Panský diel, CHA Bajdel' a CHA Poľovnícky les.

Maloplošné chránené územia

Na území Bratislavského kraja sa nachádzajú viaceré druhy maloplošných chránených území (národná prírodná rezervácia, prírodná rezervácia, prírodná pamiatka, chránený areál), ktoré reprezentujú rôzne typy prírodnej krajiny. Chránené sú lužné lesy na nivách riek Dunaj a Morava, slatinné jelšiny na viatych pieskoch v rámci Borskej nížiny, mokrade na styku s Malými Karpatmi, ako aj zachované pôvodné karpatské lesy.

Maloplošné chránené územia v počte 29 v **Bratislave** sú zastúpené nasledovných mestských častiach:

1. *Staré Mesto* (chránené areály: Horský park, Kochova záhrada, parčík pri Avione, Bôrik, Zeleň pri Vodárni, Borovicový lesík),
2. *Devín* (národná prírodná pamiatka (NPP) Devínske hradné bralo, národná prírodná rezervácia (NPR) Devínska Kobyla, prírodná pamiatka (PP) Devínska lesostep, prírodná rezervácia (PR) Fialková dolina, chránený areál Devínske alúvium Moravy, PR Slovanský ostrov),
3. *Devínska Nová Ves a Dúbravka* (PR Štokeravská vápenka),
4. *Karlova Ves* (CHA Lesné diely),
5. *Záhorská Bystrica* (chránený krajinný prvok Vápenický potok),
6. *Petržalka* (PR Starý háj, CHA Hrabiny, CHA Chorvátske rameno, CHA Soví lužný les),
7. *Jarovce* (CHA Jarovecká bažantnica),
8. *Rusovce* (PR Ostrovné lúčky, PR Dunajské ostrovy),
9. *Rača* (PP Rösslerov lom),
10. *Podunajské Biskupice* (PR Kopáčsky ostrov, PP Panský diel, CHA Bajdel', PR Topoľové hony, CHA Poľovnícky les, PR Gajc).

V rámci katastrálnych území Bratislavy sa nachádza 32 chránených stromov na území 27 lokalít (borovica na ulici B. Němcovej, borovica na Vlčkovej ulici, borovice na ulici Francúzskych partizánov, breza na Mišíkovej ulici, brezy v Mlynskej doline, dub na Godrovej ulici, dub na Moyzesovej ulici, dub na Prvosienkovej ulici, dub na Šulekovej ulici, duglaska na Malej ulici, figovník na Partizánskej ulici, Gaštan na Korabinského ulici, ginko na Godrovej ulici, gledíčia na Vlčkovej

ulici, jaseň na Rudnayovom námestí, jedľa v Kráľovskom údolí, katalpa na Mickiewiczovej ulici, lieska na Partizánskej ulici, lipa na Partizánskej ulici, magnólia na Palisádach, magnólia na Somolického ulici, paulovnia na Škarniclovej ulici, platan na Kysuckej ulici, sofora japonská v Devínskej Novej Vsi, sofora na Vajanského nábřeží, Tis v nemocničnej záhrade, skupina stromov na Galandovej ulici).

Okres Malacky

Maloplošné chránené územia sú zastúpené na Záhorskej nížine a v Malých Karpatoch. Na Záhorskej nížine sem patria: NPR Abrod, PR Bezedné, PR Bogdalický vrch, PP Bukovina, CHA Devínské alúvium Moravy, NPR Dolný les, NPR Horný les, CHA Jazerinky, PR Nové pole, CHA Padelek CHA Starý rybník, PR Šmolzie. V Malých Karpatoch sú potom zastúpené nasledovné: PR Klokoč, NPR Kršlenica, PR Pod Pajštúnom, NPR Pohanská, NPR Roštún, PR Strmina, PR Vysoká.

Okres Pezinok

V rámci Malých Karpát sem radíme nasledovné: NPR Hajdúchy, PR Jurské jazero, PP Limbašská vyvierka, PR Nad Šenkárou, CHA Svätajurské hradisko, NPR Šúr, PP Tisové skaly a PR Zlatá studnička. Na Podunajskej nížine môžeme nájsť: PR Alúvium Gidry a PR Lindava.

Okres Senec

V okrese nie sú zastúpené maloplošné chránené územia.

Sieť chránených území NATURA 2000

Cieľom súvislej európskej sústavy chránených území (**NATURA 2000**) je zabezpečiť ochranu najzväčnejších a najviac ohrozených druhov voľne rastúcich rastlín, voľne žijúcich živočíchov a prírodných stanovišť, zachovať predovšetkým priaznivý stav prírodných stanovišť (biotopov) a druhov európskeho významu ako prírodného dedičstva. NATURA 2000 je významná nielen pre príslušný členský štát Európskej únie, ale je významná aj z hľadiska zabezpečenia a zachovania biologickej rôznorodosti v celej únii. Vychádza sa z dvoch právnych noriem Európskej únie: Smernice o vtákoch (1979) a Smernice o biotopoch (1992). Ide o dosiaľ najkompletnejšiu právnu normu na ochranu prírody vo svete. Sústavu NATURA 2000 tvoria dva typy chránených území:

Chránené vtáčie územia (schválené uznesením vlády 9. 7. 2003) – prírodné stanovišťa druhov vtákov európskeho významu a sťahovavých druhov vtákov možno na účel zabezpečenia ich prežitia vyhlásiť za chránené vtáčie územia (zákon č. 506/2013 Z. z.). Na záujmovom území sa nachádzajú 4 stanovišťa do národného zoznamu chránených vtáčích území: *Dunajské luhy* (okres Bratislava V: MČ Petržalka, Jarovce, Rusovce, Čunovo, okres Bratislava II: MČ Ružinov a Podunajské Biskupice, okres Bratislava IV: MČ Karlova Ves a Devín, okres Bratislava I: MČ Staré Mesto), *Malé Karpaty* (okres Bratislava III: MČ Rača a Vajnory, okres Bratislava IV: MČ Záhorská Bystrica), *Záhorské Pomoravie* (okres Bratislava IV: MČ Devínska Nová Ves, Záhorská Bystrica) a *Sysľovské polia* (okres Bratislava V: MČ Jarovce, Rusovce a Čunovo). Ministerstvo životného prostredia všeobecne právnym predpisom vyhlásilo tieto prírodné stanovišťa za chránené vtáčie územia. Navrhované

biotopy sa zasielajú Európskej komisii na schválenie. Prvé tri zasahujú do Bratislavy iba čiastočne, Sysľovské polia sa nachádzajú celou svojou rozlohou na území mesta.

Navrhované územia európskeho významu – tvoria prírodné stanovišťa v Európe vymiznutím alebo majú prirodzený areál v jednej alebo viacerých biogeografických oblastiach Európy. Medzi tieto územia je zaradených v okresoch Bratislava I. – V. 10 lokalít: *Rieka Morava, Devínske lúky, Devínske alúvium Moravy, Vydrica, Homolské Karpaty, Devínska Kobyla, Bratislavské luhy, Biskupické luhy, Ostrovné lúčky a Hrušovská zdrž.*

Na území okresu Malacky sa nachádza 29 území európskeho významu. V rámci CHKO Malé Karpaty sú to 4 územia: *Homolské Karpaty, Kuchynská hornatina, Buková a Biele hory.* Zvyšných 26 lokalít je súčasťou CHKO Záhorie: *Jakubovské rybníky, Abrod, Široká, Marhecké rybníky, Šipoltovo, Bogdalický vrch, Gajarské alúvium Moravy, Suchohradské alúvium Moravy, Rudava, Bezodné, Orlovské vršky, Horný les, Mešterova lúka, Bežnisko, Kotlina, Šmolzie, V studienkach, Ondriašov potok, Močiarka, Malina, Devínske alúvium Moravy, Devínske jazero, Devínske lúky, Morava, Šránecké piesky, Rozporec.*

V okrese Pezinok sú v rámci CHKO Malé Karpaty 3 lokality: *Lindava, Predhorie, Homolské Karpaty.*

V okrese Senec sú na Podunajskej nížine územia 2 lokality: *Martinský les a Biskupické luhy.*

Ramsarské lokality

Sú mokrade medzinárodného významu, ktorých ochrana si vyžaduje zvýšenú pozornosť najmä z hľadiska vodného vtáctva. Zapísané sú do svetového Zoznamu mokradí medzinárodného významu v zmysle Ramsarského dohovoru. Zoznam obsahuje vyše 1 900 lokalít (r. 2010) o rozlohe viac ako 186 mil. hektárov. Ramsarský dohovor je dohovor o mokradiach majúci medzinárodný význam predovšetkým ako biotopy vodného vtáctva. Je prvý z novodobých globálnych medzinárodných dohovorov na ochranu a racionálne využívanie mokradí. Prijatý bol v Ramsare (mesto v Iráne), 2. februára 1971 a podpísalo ho dodnes 160 krajín (r. 2010).

Na Slovensku máme celkovo 14 ramsarských lokalít a v našom sledovanom území (BSK) sa nachádzajú 4 ramsarské lokality: *Niva Moravy, Alúvium Rudavy, Súr a Dunajské lužné lesy.*

Niva Moravy

Dátum zapísania: 26. 5. 1993

Okres: Bratislava IV, Malacky, Senica, Skalica

Rozloha: 5 380 ha

Zahŕňa slovenský úsek rieky Morava od obce Brodské po sútok s Dunajom pri Devíne, vrátane záplavového územia pri hraniciach s Rakúskom a Českou republikou. Lokalita reprezentuje dobre zachovaný komplex tokov, riečnych ramien, kanálov, periodických mlák, druhovo bohatých aluviálnych lúk, ostricových porastov, lužných lesov, pasienkov a pieskových dún. Prevažná časť lokality leží v chránenej krajinskej oblasti Záhorie a zahŕňa aj niektoré maloplošné chránené územia,

napr. chránený areál Devínske alúvium Moravy a národné prírodné rezervácie Dolný les a Horný les.

Niva Moravy je jedným z posledných území v Európe, kde práve tradičný spôsob obhospodarovania krajiny umožnil zachovanie vysokej biodiverzity. Územie je ohrozené najmä plánovanou výstavbou ciest a mostov cez rieku Moravu. Ramsarská lokalita sa prekrýva s chráneným vtáčím územím Záhorské Pomoravie (83,1%).

Alúvium Rudavy

Dátum zapísania: 17. 2. 1998

Okres: Malacky, Senica

Rozloha: 560 ha

Zahŕňa neregulované časti tokov Rudava a Rudávka, ktoré pretekajú cez viate piesky Záhorskej nížiny.

Územie je reprezentatívna ukážka meandrujúcich malých nížinných tokov a priľahlých mokradí - lužných lesov, mokrých lúk, močiarov a rašelinísk, ktoré sa striedajú so suchomilnými spoločenstvami viatych pieskov. Vplyvom substrátu je tu narušená pôdno-vegetačná stupňovitosť, preto napriek nížinnej klíme tu nachádzame analógiu s horským prostredím s nadmorskou výškou 1000 – 1500 m. Územie sa sčasti nachádza vo vojenskom výcvikovom priestore. Medzi dôležité formy využívania územia patrí lesné hospodárstvo, poľnohospodárstvo, rybárstvo a krátkodobá rekreácia.

Šúr

Dátum zapísania: 2. júl 1990

Okres: Bratislava

Rozloha: 1136,6 ha

Je zvyškom mokradí, ktoré sa v minulosti nachádzali pozdĺž východných svahov Malých Karpát. Predstavuje najväčší a najzachovalejší komplex jelšového slatinného lesa na Slovensku a v strednej Európe, obklopený zamokrenými lúkami, pasienkami, tokmi, kanálmi, vodnými plochami a zvyškom nížinného teplomilného dubovo-brestového lesa (panónsky háj) s fragmentami krovitých a slaniskových spoločenstiev. Lokalita je národnou prírodnou rezerváciou.

Dunajské luhy

Dátum zapísania: 26. 5. 1993

Okres: Bratislava II, Bratislava V, Dunajská Streda, Komárno, Senec

Rozloha: 12 284 ha

Zaberá hlavný tok Dunaja a jeho ľavobrežnú sústavu riečnych ramien, mŕtvych ramien, lužných lesov, močiarov, lúk a pieskomilných spoločenstiev na slovensko - maďarskom úseku medzi Bratislavou a Zlatnou na Ostrove. Lokalita patrí k najväčším vnútrozemským deltám v strednej Európe. Prevažná časť územia leží v Chránenej krajinskej oblasti Dunajské luhy s Národnou prírodnou rezerváciou Čičovské mŕtve rameno.

Koncepcia ochrany prírody v budúcnosti

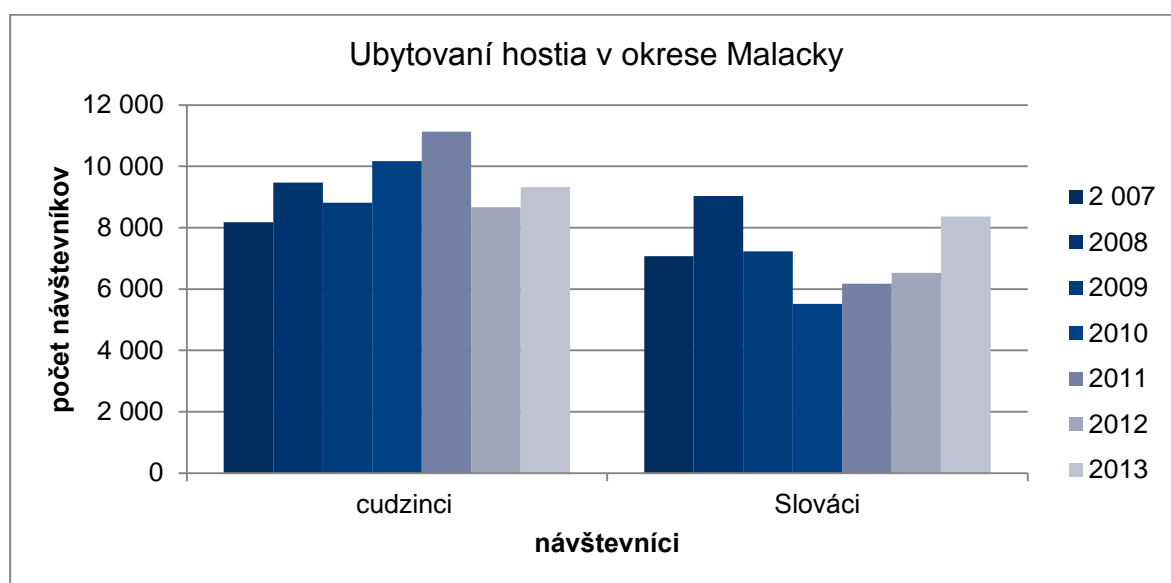
Bratislavský kraj, ktorý je časťou juhozápadného Slovenska a súčasťou dvoch nížin, ako takmer každé nižšie položené územie na Slovensku je „atraktívnym a veľmi zaujímavým“ územím pre umiestnenie priemyselných parkov v dnešnej podobe. Nie nadarmo si ho na začiatku 90. rokov vybral automobilový koncern Volkswagen ako miesto pre svoju pobočku na Slovensku. Nejedná sa však iba o blízke okolie hlavného mesta, naopak, práve celé územie BSK predstavuje jedinečné územie pre podnikateľské aktivity. Naplánované a realizované boli viaceré projekty malých priemyselných parkov – napr. Jablonové, Stupava, Lozorno, Svedwood Malacky na Záhorí alebo veľkosklady pre obchodné reťazce (BILLA pri Senci) a ďalšie sa pripravujú.

Otvorenou zostáva otázka výroby elektrickej energie alternatívnymi spôsobmi, najmä veternými elektrárňami. Uvedené aktivity sú v rozpore s koncepciou ochrany prírody nielen národnej sústavy, ale najmä medzinárodnej celoeurópskej sústavy (NATURA 2000). Predpoklad, že prírodné stanovišťa zostanú vzájomne prepojené (podmienka územných systémov ekologickej stability) a teda územie zostane ekologicky stabilné, sa práve danými zásahmi veľmi potiera.

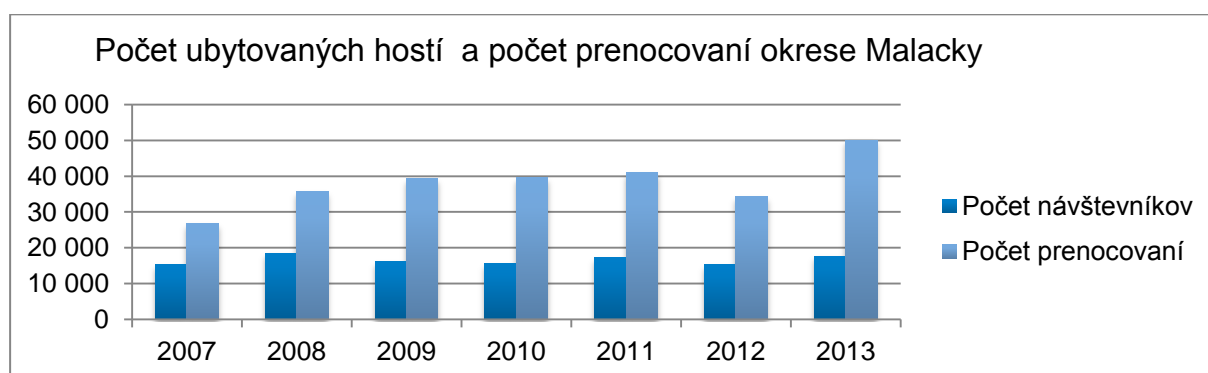
Príloha 13

Ubytovanie hostia podľa zdrojového trhu v regiónoch BSK

Okres MALACKY

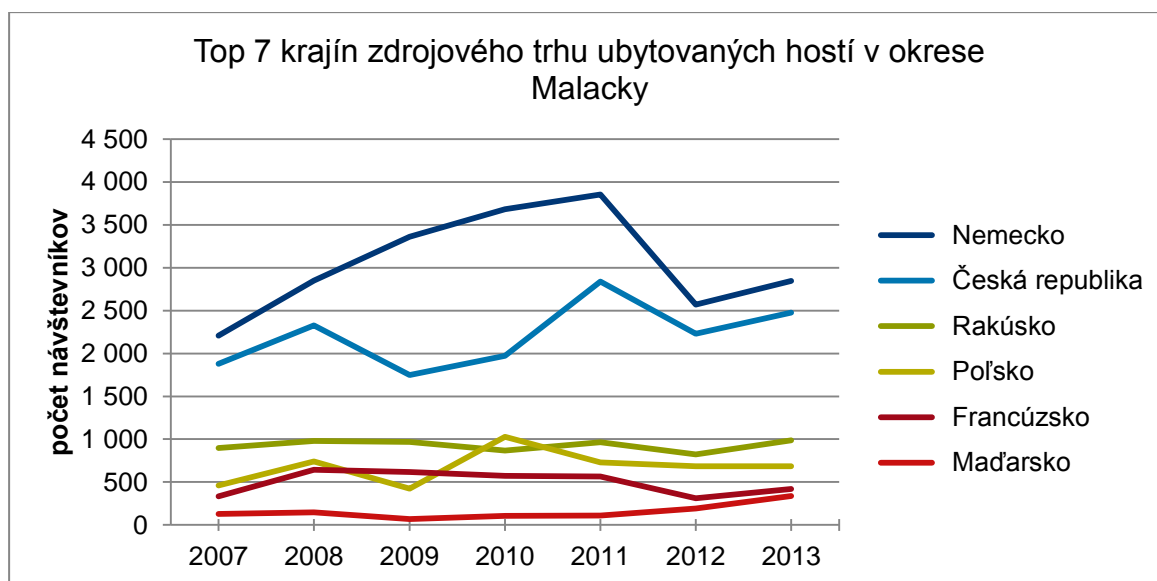


Podiel domácich a zahraničných ubytovaných hostí v okrese Malacky je približne rovnaký. V roku 2008 bol pomer približne 50:50, najväčší rozdiel bol v rokoch 2010 a 2011 (65 % cudzincov a 35 % domácich hostí). V hoteloch aj v parahotelových ubytovacích zariadeniach ešte stále nedosiahli predkrízové maximum, turisti sa do okresu Malacky vracajú len postupne.



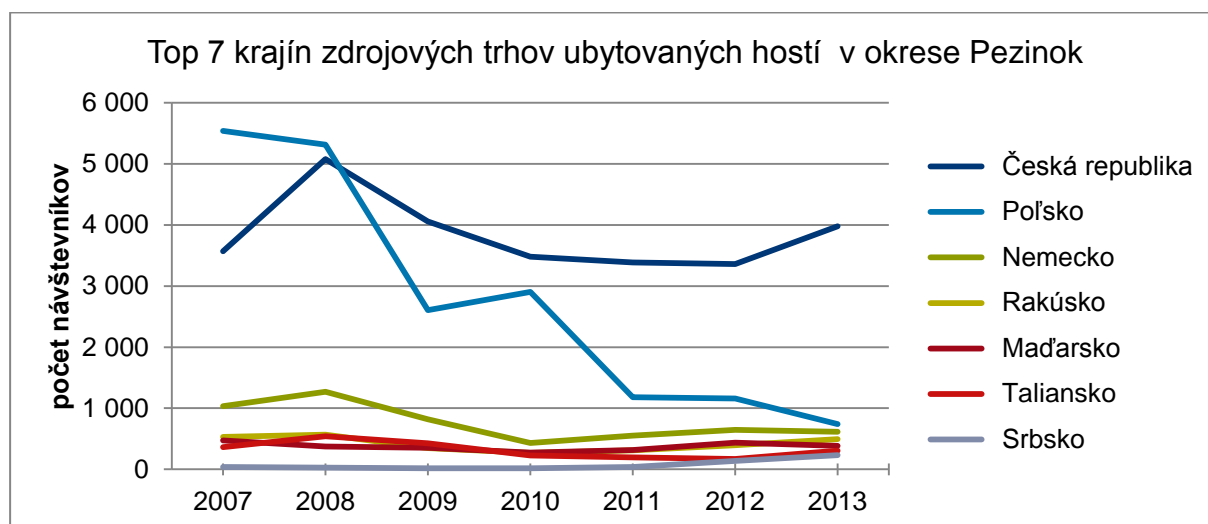
Z uvedeného prehľadu možno vyjadriť záver, že kým počet ubytovaných hostí ešte neprekročil predkrízové maximum, index počtu prenocovaní 2013/2008 je 140 %. Dďaka pobytu sa zvyšuje

v okrese Malacky a hostia zdržia v priemere 2,8 noci, čo je o polovicu dlhšie ako v roku 2008. V tomto ukazovateli je okres Malacky dokonca úspešnejší ako Bratislavský kraj a vyrovnal sa celorepublikovému priemeru.



Najviac ubytovaných hostí prúdi do okresu Malacky z Nemecka a z Českej republiky. Ich podiel na celkovom počte je 16 % resp. 14 %, a tvoria 30 % resp. 27 % všetkých zahraničných ubytovaných hostí. Graf znázorňujúci vývoj od roku 2007 napovedá, že v tomto okrese nebola až tak výrazná strata návštevníkov bezprostredne po prepuknutí svetovej krízy, dôležité zdrojové trhy však zaznamenali výrazný výpadok v roku 2012.

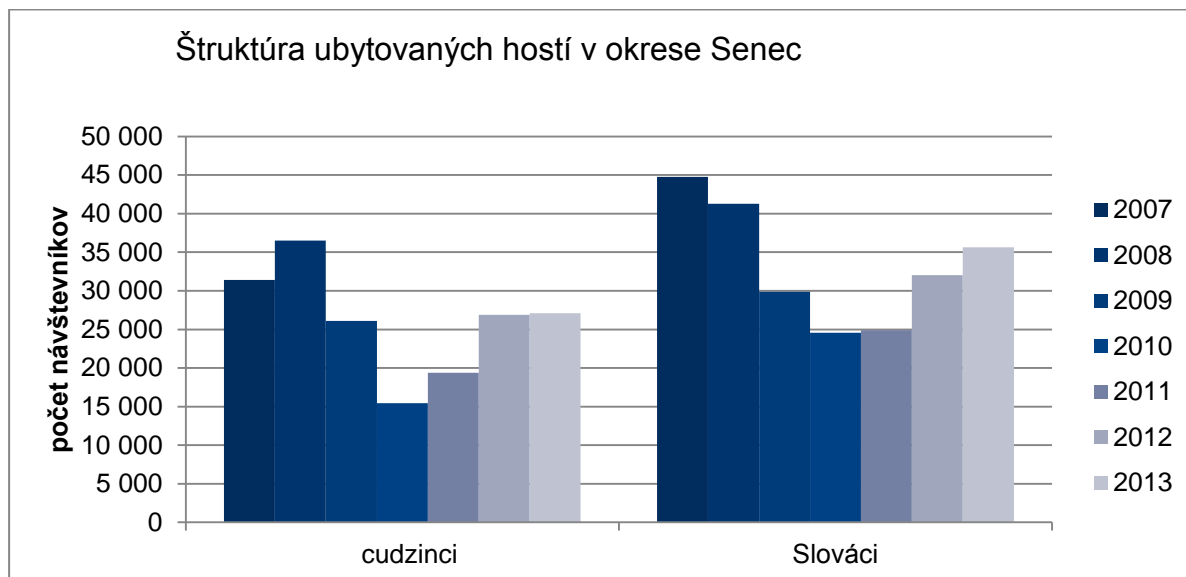
Okres PEZINOK



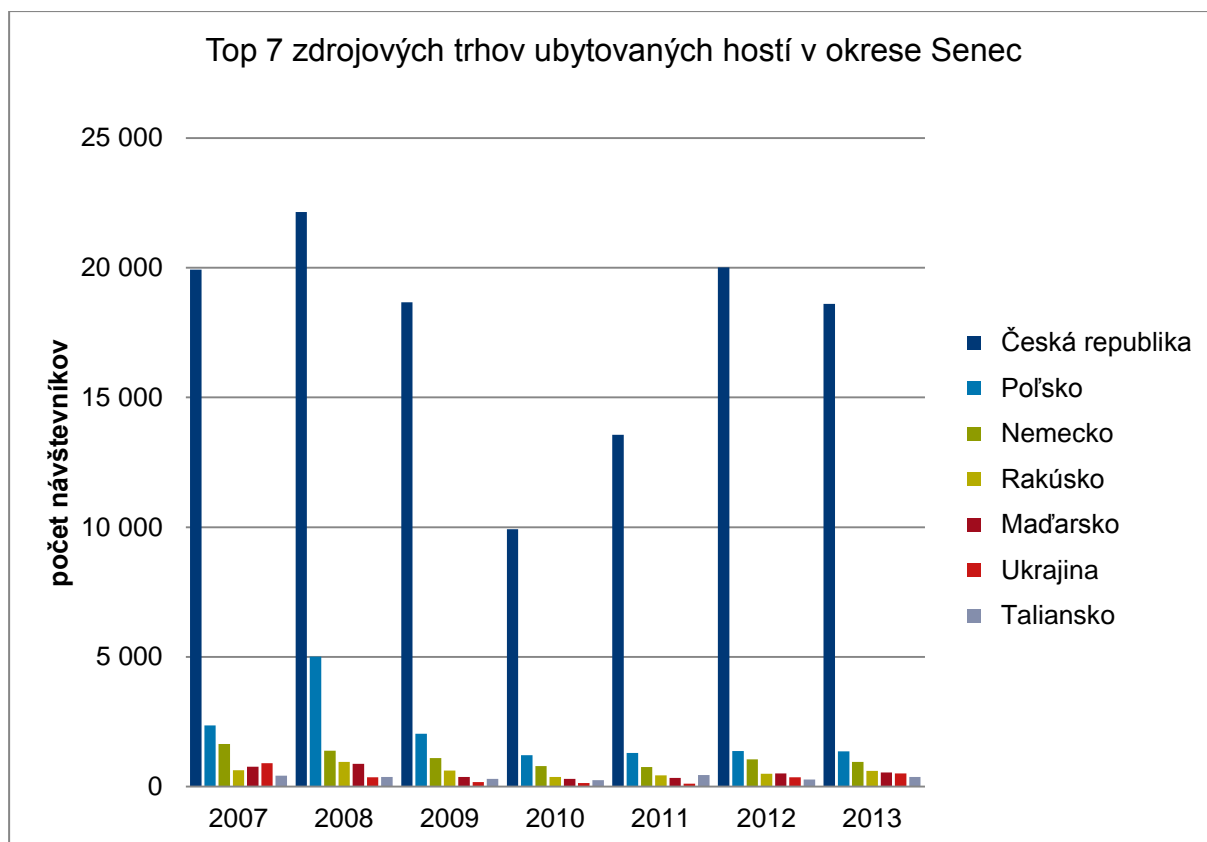
V okrese Pezinok, tak ako aj v celej SR a BSK, je najvýznamnejším zdrojovým trhom Česká republika. Česi tvoria takmer polovicu zahraničných návštevníkov v okrese, kým v roku 2007 to bola iba štvrtina. Ich počet mierne stúpa, dôležitejší je však fakt, že klesajú resp. stagnujú ostatné zdrojové trhy a tým sa prehľbuje rozdiel v podiele zahraničných hostí. Najvýraznejší úbytok je z Poľska, ktoré bolo pred krízou najvýznamnejším zdrojovým trhom.

Priemerný počet prenocovaní všetkých hostí v okrese Pezinok v roku 2013 bol 1,7 noci. V porovnaní s rokom 2008 ide o pokles v rozsahu 0,3. Rovnaký negatívny trend vykazujú domáci – slovenskí hostia, ktorí tvoria 81 % všetkých ubytovaných. Počty domácich hostí a ich nákupné správanie významne ovplyvňujú výkony ubytovacích zariadení v celom okrese. Nárast priemerného počtu prenocovaní v posledných rokoch evidujeme iba u hostí z Poľska, Nemecka, Talianska a Maďarska. Výrazne pozitívne výsledky zaznamenávame v ostatnom období u klientely zo Srbska. Srbi zostávajú v okrese výrazne dlhšie ako iní hostia. Priemerná dĺžka ubytovania je u Srbov viac ako trojnásobná.

Okres SENEC



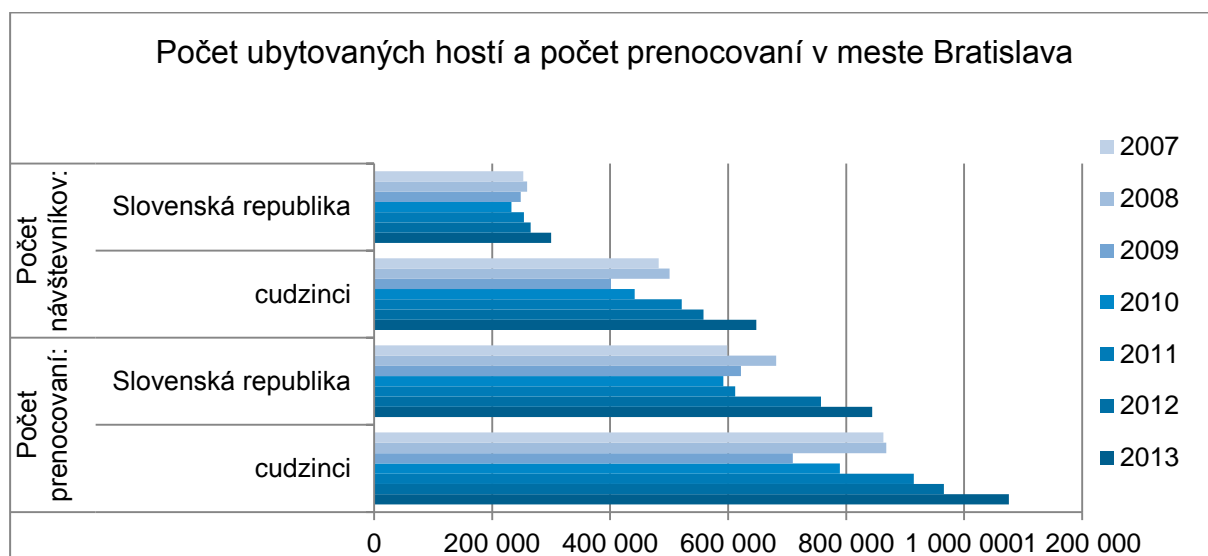
V okrese Senec sa prejavili dôsledky krízy s ročným oneskorením. Kým v iných okresoch (aj krajoch a v celej SR) klesli počty návštevníkov už v roku 2009 a odvtedy postupne rastú, Senec dosiahol dno o rok neskôr. Za historické minimum možno považovať v okrese Senec rok 2010. Z uvedeného dôvodu ročného oneskorenia vyplýva aj pomalší nárast počtu ubytovaných, ktorý sa prejaví aj v nasledujúcom roku.



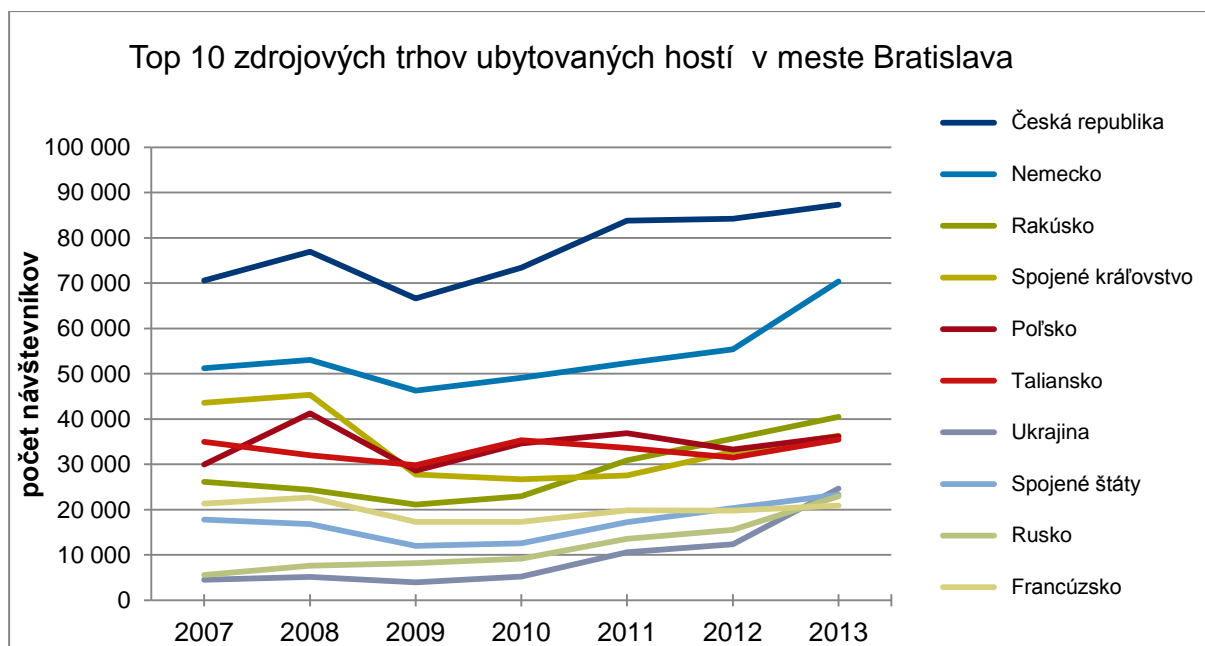
Suverénne najdôležitejším zdrojovým trhom (okrem domácich návštevníkov) je Česká republika. Dlhodobý podiel Čechov na počte zahraničných hostí v okrese Senec osciluje v rozmedzí 60-75 %. Z uvedeného dôvodu je dôležité venovať pozornosť tomuto segmentu a analyzovať dôvody mierneho poklesu o 7% v roku 2013.

Jedinou krajinou, z ktorej zaznamenávame zvýšený počet ubytovaných hostí v porovnaní s rokom 2008, je Ukrajina, čo korešponduje s celkovým trendom v SR a v BSK. Zdrojové trhy, pri ktorých v posledných 3 rokoch vidno kontinuálny nárast, tvoria zdrojové trhy susedov, teda Poľsko, Rakúsko, Maďarsko a Ukrajina. Výnimkou je už zmienená Česká republika s poklesom počtu ubytovaných hostí v r. 2013.

Mesto BRATISLAVA



V meste Bratislava (okresy Bratislava I-V) dlhodobo prevyšuje počet zahraničných hostí nad domácimi takmer dvojnásobne. V počte prenocovaní prevládajú cudzinci, rozdiel však už nie je taký významný. Priemerný počet prenocovaní cudzincov v roku 2013 bol 1,7 (v roku 2007 bol dokonca o niečo vyšší, konkrétne 1,8 noci), domáci hostia strávili v UZ v Bratislave priemerne až 2,8 noci (nárast v porovnaní s rokom 2007 o 0,4 noci.) Najmenej cudzincov sa ubytovalo v UZ v Bratislave v roku 2009, najmenej Slovákov bolo evidovaných o rok neskôr v roku 2010.



Aj v Bratislave je najvýznamnejším zdrojovým trhom susedná Česká republika s podielom 13 % z celkového počtu zahraničných ubytovaných hostí. Druhou najpočetnejšou skupinou ubytovaných hostí sú Nemci - 10 %. Pozoruhodné je, že zdrojový trh zo susedného Maďarska, ako veľmi blízky sused (geograficky aj historicky), nefiguruje v prehľade 10 krajín s najvyšším počtom ubytovaných hostí.

Index ostatného roka 2013 a predkrízového 2008 vyznieva najlepšie pre východné krajiny Ukrajinu a Rusko, v meste Bratislava aj v okresoch BSK a celej republike. Všeobecne zaznamenávame obrovský záujem o našu krajinu zo strany týchto návštevníkov. Počet týchto hostí sa za posledných 6 rokov zvýšil takmer 5-násobne – Ukrajinci a 3-násobne - Rusi. U ruskej klientely v žiadnom roku nedošlo k poklesu a ich počet sa každý rok zvyšuje. Pozitívny vývoj evidujeme aj u Rakúšanov s indexom rastu 166 % 2013/2012. Zdrojové trhy, ktoré doteraz nedosiahli predkrízové počty, patria Spojené kráľovstvo, Poľsko a Francúzsko.

Príloha 14

„Naj...“ v destináciách CR v Bratislavskom kraji

„Naj...“ v Bratislave

- **Najfotografovanejšia kuriozita vyvolávajúca úsmev – Čumil** – bronzová socha zvedavca s dobráckym úsmevom, ktorá vystrkuje hlavu z kanála a sleduje ľudí, má u turistov nečakaný úspech. Nachádza sa v historickom centre na križovatke Rybárskej brány s Panskou a Laurinskou ulicou, je dielom Viktora Hulíka.
- **Jedinečná vyhlídková jazda Prešporáčikom** – originálnym autíčkom umožňuje spoznávať historickú Bratislavu so sprievodným i cudzojazyčným výkladom.
- **Najstarší hrad je hrad Devín** – nachádza sa v mestskej časti Devín, v malebnom prostredí pri sútoku riek Dunaj a Morava. Bol osídlený už od mladšej doby kamennej. Vzhľadom na významnú strategickú polohu hradného vrchu bolo tu zriadené keltské i rímske vojenské centrum. Prvá písomná zmienka je z r. 864. Po zániku Veľkej Moravy sa Devín stal pohraničným strážnym hradom uhorského kráľovstva. Pred 13. stor. bol vybudovaný kamenný hrad. V 15. - 16. stor. bol prestavaný na goticko-renesančnú pevnosť, v r. 1809 zničená napoleonskými vojskami. Od r. 1973 prebiehajú archeologické výskumy a konzervácia hradu. Hrad bol vyhlásený za národnú kultúrnu pamiatku, jeho veľká časť je sprístupnená verejnosti.
- **Najvýraznejšia dominanta mesta – Bratislavský hrad** – jeho umiestnenie na viditeľnom mieste zo všetkých končín Bratislavy mu zabezpečuje trvalé miesto v panoráme mesta. Prvá zmienka o hrade je z r. 906. V 13. stor. sa zemné hradisko zmenilo na kamenný hrad a v 15. stor. bol dobudovaný na modernú pevnosť. V 16. stor. sa stal hrad kráľovskou rezidenciou. V 19. stor. vznikol požiar a z hradu zostali ruiny. K jeho obnove do dnešnej podoby došlo v r. 1953. V súčasnosti je hrad reprezentačným sídlom prezidenta a centrom múzejnej i výstavnej činnosti.
- **Kostol s najslávnejšou históriou – korunovačný Dóm sv. Martina**, kde bol korunovaný 10 uhorských kráľov, 1 kráľovná a 8 kráľovských manželiek v rokoch 1563-1830. Bratislava získala postavenie politického a kultúrneho centra Turkami neobsadenej časti Uhorska. V r. 1995 v ňom slúžil omšu pápež Ján Pavol II., v tom istom roku bol Dóm povýšený na konkatedrálu. Kostol je dominantou Bratislavy s najvyššou vežou – 85 m vysokou, najejvrcholeje umiestnený pozlátený vankúš 2 x 2 m s napodobeninou uhorskej kráľovskej koruny. V bočnej lodi kostola je umiestnené súsošie sv. Martina od Georga Raphaela Donnera z r. 1734, ktoré patrí k prvým monumentálnym dielam stredoeurópskej plastiky vytvoreným v olove. Znárodňuje svätca Martina sediaceho na vzpínajúcom sa koni, skláňa sa k žobrákovi a rozsekáva svoj plášť, aby sa oň podelil.
- **Kostol s atypickou vežou je Klariský kostol**, vybudovaný v 14. stor. V duchu predpisov rádu nesmel mať kostol vežu, preto klarisky dali postaviť kamennú vežu na obvodový múr. Táto veža je jednou z troch päťbokých veží, ktoré sa nachádzajú v Európe.
- **Najstarší vysvätený gotický kostol na Slovensku je Františkánsky kostol**, vysvätený v r. 1297 za prítomnosti kráľa Ondreja II. Obvodové múry kostola pochádzajú z 13. stor., vežička bola postavená v 14. stor., v 19. stor. demontovaná a umiestnená ako pavilón v Sade Janka Kráľa v Petržalke. Dnešná podoba veže je replikou originálu.

- **Najstarší most kamenný Michalský most**, postavený v r. 1727 nad vodnou priekopou pri mestských hradbách. Návštevníkov vedie k Michalskej veži, ktorá je jedinou zachovanou bránou stredovekého opevnenia. Jej gotické základy boli položené v 14. stor., v 16. stor. bola zvýšená, v 18. stor. prestavaná do súčasnej barokovej podoby. V súčasnosti sa vo veži nachádza Múzeum zbraní a mestského opevnenia. Zážitkom je nádherný výhľad na Staré Mesto z terasy veže. Pod Michalskou vežou je tzv. nultý kilometer s označením vzdialeností 29 svetových metropol od Bratislavy.
- **Najreprezentatívnejší palác – Prezidentský /Grassalkovičov/ palác** na Hodžovom námestí. Je sídlom prezidenta SR. Vybudovaný bol v neskorobarokovom štýle v 18. stor. s prekrásnym reprezentačným schodiskom, slávnostnou sálou a rozsiahlym parkom. Palác bol postavený v r. 1760 podľa návrhu staviteľa A. Mayerhorfera pre predsedu Uhorskej kráľovskej komory grófa Grassalkoviča.
- **Palác patriaci k najkrajším klasicistickým palácom** na Slovensku s bohatou históriou a unikátnymi hodnotami – **Primaciálny palác** na Primaciálnom námestí. V r. 1805 bol v Zrkadlovej sieni podpísaný tzv. Prešporský /Bratislavský/ mier medzi cisárom Napoleonom a Františkom I. Najreprezentatívnejším priestorom v paláci je Zrkadlová sieň, ktorá je osvetlená originálnym spôsobom – prostredníctvom zrkadiel na stenách. Unikátna najkomplexnejšia séria nástenných gobelínov na svete bola odhalená v rámci rekonštrukcie Primaciálneho paláca začiatkom 20. storočia. Gobelíny znázorňujúce starogrécky epos o láske Hery a Leandra, boli utkané v 17. storočí v anglických kráľovských dielňach v Mortlaku pri Londýne. Z obdobia, keď bol palác rezidenciou ostrihomského arcibiskupa sa zachoval unikátny klobúk na vrchole tympanónu – železný kardinálsky klobúk s priemerom 180 cm a hmotnosťou 150 kg.
- **Najstaršia verejná studňa na Slovensku je Maximiliánova – Rolandova fontána**, ktorá dodnes stojí na Hlavnom námestí. Pri príležitosti 1. korunovácie Maximiliána II. v Bratislave vypukol požiar, preto cisár prikázal pre taký prípad postaviť nádrž s vodou. Bola postavená v r. 1572.
- **Najzachovalejšia pamiatka rímskej architektúry je Gerulata**, ktorá sa nachádza v mestskej časti Rusovce. Gerulata je názov rímskej vojenskej hraničnej posádky, ktorá tu pôsobila od 1. do 4. stor. Z rímskeho vojenského tábora sa zachovali zvyšky kamenných stavieb, náhrobné kamene a predmety osobnej potreby, ktoré tvoria expozíciu v prírode.
- **Prvá konská železnica v Uhorsku** spájala Bratislavu so Svätým Jurom od r.1840, slúžila verejnosti cca 26 rokov. V Bratislave v mestskej časti Nové Mesto /na rohu Karadžičovej a Krížnej ul./ sa zachovala najstaršia stanica konskej železnice v Európe a jedna z najstarších staničných budov na svete.
- **Unikátna lekáreň** – „Lekáreň U Červeného raka“, ktorá sa nachádza v barokovom dome z 18. storočia, vedľa Michalskej brány, bohatosťou zbierok a kompletnosťou zariadení historických pôvodných lekární je európskym unikátom.
- **Najvyššia a najvyššie položená socha je socha Víťazstva** od Alexandra Trizuljaka a nachádza sa na vojenskom cintoríne – **Slavín** – pamätník a cintorín 6845 vojakov Sovietskej armády, ktorí padli pri oslobodzovaní mesta počas 2. svetovej vojny. Uvedená socha z bronzu má výšku 11 m, s podstavcom 12,6 m, stojí na 28 m vysokom pylóne a váži 14,5 t. Socha bola slávnostne odhalená v r.1960. Je to významná dominanta mesta.
- **Jedinečný podzemný historický cintorín** s hrobkou významného židovského rabína Chatama Soféra, ktorý žil a pracoval v Bratislave v r. 1806-1839, nachádza sa pred vyústením tunela na nábrežie Dunaja.

- **Najvyššia televízna veža** na vrchu Kamzík, má výšku 200 m, otáčavá reštaurácia poskytuje nádherný výhľad na Bratislavu s okolím.
- **Najväčšia fontána je fontána Družby**, ktorá na Námestí Slobody. Jadro nerezovej fontány tvorí podoba kvetu z lípy, ktorá je symbolom Slovanov. Kvet má priemer 9 metrov, hmotnosť 12 t, objem vody predstavuje 2 000 m³.
- **Prvý let vrtuľníkom** – v priestore dnešného Námestia Slobody v r. 1897 slovenský vynálezca Ján Bahýľ vzlietol na ním skonštruovanom vrtuľníku ako prvý na svete, jeho let zaevidovala Medzinárodná vzduchoplavebná organizácia.
- **Prvý asymetrický lanový most** – Nový most cez Dunaj daný do užívania v r. 1972, dlhý 432 m, vzhľadom na tvar a rozpätie ojedinelý pylónový most v Európe, druhý tohto typu na svete, na jeho vrchole je vo výške 86 m kaviareň v tvare lietajúceho taniera, s nádherným výhľadom na mesto. V roku 2001 bol most vďaka svojej jedinečnosti vyhlásený za stavbu storočia na Slovensku.
- **Svetový unikát – most Apollo** bol postavený v r. 2005 unikátnym spôsobom, vyše 500 metrová konštrukcia bola zmontovaná na brehu rieky a následne otočená naraz pomocou žeriavov a lodí – svetový unikát, most je unikátny aj tým, že časti konštrukcie nezvierajú ani jeden pravý uhol, most nespája dunajské brehy kolmo, v r. 2006 ocenenie OPAL Awards v USA.
- **Unikátny archív je Slovenský národný archív** na Drotárskej ceste, patrí k najlepšie vybaveným na svete. Dvanásťpodlažná budova vznikla v r. 1954.
- **Najstaršie múzeum je Mestské múzeum**, založené v r. 1868 v priestoroch Starej radnice na Primaciálnom námestí, kde sa nachádza Expozícia dejín mesta a feudálnej justície. Súčasťou Mestského múzea sú expozície a múzeá umiestnené v ďalších objektoch, expozície – vinohradnícko-vinárska, zbraní a mestského opevnenia, farmaceutická, hudobná, historických hodín, umeleckých remesiel, Múzeum polície SR, Múzeum dopravy, Plynárenské múzeum, Hrad Devín, Gerulata v Rusovciach,...
- **Najvýznamnejšie múzeum je Slovenské národné múzeum**, ktoré sídli v novoklasicistickej budove na nábreží Dunaja od r. 1961. V hlavnej budove je umiestnené Prírodovedecké múzeum. SNM patria ďalšie objekty – Archeologické múzeum, Historické múzeum, Hudobné múzeum a Múzeum židovskej kultúry.
- **Unikátne múzeum** sa nachádza v dome U dobrého pastiera na Židovskej ul., ktoré upúta pozornosť nielen meštiackou architektúrou z 18. stor., s rokokovou výzdobou fasády, ale najmä výnimočnou expozíciou historických hodín.
- **Najväčšia galéria je Slovenská národná galéria**, ktorá sídli v budove bývalých vodných kasární na nábreží Dunaja od r. 1948. Sú tu sústredené najväčšie zbierky slovenského výtvarného umenia z obdobia 13. až 20. stor. a diela významných európskych umelcov.
- Najvýznamnejšie scény slovenského divadelníctva, opery a baletu je od r. 2007 **Slovenské národné divadlo** – novostavba na Pribinovej ul., a historická budova Slovenského národného divadla. Nová budova SND má tri divadelné scény s kapacitou vyše 1700 návštevníkov, operná a baletná scéna má kapacitu 901 sedadiel, činoherná sála 638 miest, divadelné štúdio 192 miest. Historická budova SND bola postavená v r. 1886 v neorenesančnom slohu. V 20. storočí bolo zrekonštruované. Kvalitné kultúrne predstavenia umocňuje pôsobivé prostredie interiéru divadla, ktorého súčasťou je unikátny luster s celkovým počtom 2 532 žiaroviek s teoretickou možnosťou vytvorenia 22. mil. svetelných kombinácií.
- **Prvá univerzita** na území dnešného Slovenska je Academia Istropolitana, univerzita založená v r. 1465 kráľom Matejom I. Korvínom, nachádza sa na Ventúrskej ul. Dnes v budove sídli Vysoká škola múzických umení.

- **Vodná nádrž s najväčšou plochou** – Hrušov – súčasť vodného diela Gabčíkovo s rozlohou 60,2 km² a objemom 234 mil. m³, zasahuje do Podunajského regiónu. V jej blízkosti je jedna z najnáročnejších dráh pre vodný slalom na svete, nachádza sa v **Areáli vodných športov** v Čunove, ktorý bol vybudovaný v rámci vodného diela Gabčíkovo. Areál svojou koncepciou a vybavením spĺňa kritériá športových štadiónov svetovej úrovne, spĺňa i olympijské parametre. Pozdĺž vodného diela a pri Dunaji je vedená najobľúbenejšia cyklotrasa – Medzinárodná dunajská cesta – vedie cez Gabčíkovo-Komárno-Štúrovo-168 km, slovenský úsek začína na hraničnom priechode Petržalka – Berg, pokračuje smerom na Čunovo – smer hraničný priechod Rajka do Maďarska, resp. na Prístavný most, po ľavej strane Dunaja smer Šamorín – vodné dielo Gabčíkovo – do Štúrova/168 km/. V blízkosti sa nachádza unikátna galéria moderného umenia **Danubiana**.
- **Najkomplexnejšia rezervácia** je Národná prírodná rezervácia **Devínska Kobyla**, prírodný komplex výbežku Malých Karpát s mimoriadnymi botanickými, zoológickými, geologickými a paleontologickými hodnotami. Najbohatšia lokalita morskej fauny je lokalita Sandberg, kde sa nachádzajú morské piesky, more sa tu rozprestieralo pred 14 až 16 mil. rokmi, našlo sa tu vyše 250 druhov morských živočíchov.
- **Najstarší verejný park v Európe je Sad Janka Kráľa**, ktorý založila mestská správa na petržalskom ostrove v r. 1776. Postupne tu boli realizované sadové úpravy s cudzokrajnými drevinami, umiestnená veža františkánskeho kostola, letné divadlo, kaviareň i pomníky.
- **Unikátna botanická záhrada** je Botanická záhrada Univerzity Komenského s plochou 5 ha, s viac ako 2 000 prevažne cudzokrajnýmirastlinami a skleníkom s tropickými a subtropickými rastlinami.
- **Unikátny zábavný park – Dinopark** – v ZOO Bratislava predstavuje scény zo životadruhohorných zvierat. www.dinopark.sk
- **Prvá bobová dráha** je na Kráľovej lúke pod vrchom Kamzík, sprístupnená verejnosti v r. 1996, dlhá 360 m, s výškovým rozdielom 41 m.

„Naj...“ v Malokarpatskom regióne

- **Najvýznamnejšia vinohradnícka oblasť – Malokarpatská vínna oblasť**, reprezentovaná Malokarpatskou vínnou cestou, ktorá prechádza bývalými kráľovskými mestami Bratislava, Svätý Jur, Pezinok, Modra a ďalšími početnými malokarpatskými obcami. Zachovávajú tradície vinohradníctva, vinárstva, folklóru, rázovitosť vinohradníckych domov, kulinárskych špecialít. História vinohradníctva a vinárstva dokumentuje Malokarpatské múzeum v Pezinku – s najväčšou zbierkou vinohradníckych lisov v strednej Európe, obec Slovenský Grob ponúka tradičné husacie špeciality a v meste Modra je známa výroba modranskej majoliky. Obľúbené podujatie Dni otvorených pivníc sprístupňuje pivnice Malokarpatskej vínnej cesty s cieľom ochutnávky kvalitných vín i tradícií.
- **Hrad s najväčšími podzemnými priestormi**, najstaršou lekárňou z r. 1649 a s najväčšou zbierkou historického nábytku je **hrad Červený Kameň z 13. stor. v Častej**, ktorý je stredoeurópskym unikátom pre architektonickú kvalitu a jedinečný komplex monumentálnych pivničných priestorov, jeho súčasťou je stála expozícia nábytku, zbraní, obrazáreň, Salla terena / jedna z najkrajších miestností, kde sa v 19. stor. usporadúvali divadelné predstavenia/ – jedinečné dielo svojho druhu, park, početné podujatia a najväčšia kolekcia dravcov na Slovensku.
- **Najväčší potočný mlyn je Schaubmarov mlyn** – v Pezinku –Cajle, jeden z najväčších v Európe, kultúrna a technická pamiatka z 18. stor., v mlyne je inštalovaná pôvodná mlynská technika, strojové zariadenie z r. 1913.
- Prvá a jediná galéria svojho druhu na Slovensku – **Galéria insitného umenia v Pezinku**, zriadená v objekte Schaubmarovho mlyna, pôvodne z r. 1767.
- **Najviac národných kultúrnych pamiatok** spätých s pôsobením Ľudovíta Štúra /osobnosť národno-emancipačného procesu 19. stor. a kodifikátora spisovnej slovenčiny/ sa nachádza **v Modre a v jej okolí** – pamätný dom, múzeum, pamätná tabuľa, hrob, pomník, Štúrova lavička – pamätne miesto v Holombeckej doline,...
- **Unikátna prírodná rezervácia – Národná prírodná rezervácia Šúr v katastri obcí Svätý Jur a Chorvátsky Grob** – lokalita vzácnnej fauny a flóry, v roku 1990 ako jedna z prvých troch lokalít Slovenska zapísaná do zoznamu medzinárodne významných mokradí podľa Ramsarského dohovoru. Súčasná rozloha chráneného územia je 991ha vrátane ochranného pásma. Územie je zapísané do súvislej európskej sústavy chránených území NATURA 2000, čiastočne sprístupnené náučným chodníkom.
- **ELESKO-Zoya Museum** – moderný vinársky komplex, jedničná moderná stavba z roku 2010 s unikátnou galériou moderného umenia.
- **Turistická rozhľadňa Veľká homola** - najvýhľadavanejší vyhlídkový vrch pezinských Malých Karpát (709 m), obľúbený cieľ Bratislavčanov

„Naj...“ v Podunajskom regióne

- Najvýznamnejšie a najobľúbenejšie **stredisko letnej turistiky** v Bratislavskom kraji – Senec – **Slnéčné jazera** (116ha) s aquaparkom, početné podujatia a príjemná atmosféra, to sú lákadlá letnej turistiky, športového vyžitia a relaxu.
- **Unikátne múzeum –Včelársky skanzen s Múzeom včelárstva v Kráľovej pri Senci** poskytuje prezentáciu historických úľov, včelárskych košov i náradia zo 17. stor., debničkové úle z 18. stor. Osobitnú skupinu predstavujú reliéfne a figurálne úle.
- **Najstaršia písomná pamiatka** –nachádza sa **severovýchodne od Senca**. Kultúrnou pamiatkou je **kostol Nanebovzatia Panny Márie**, pôvodne postavený v 13. stor. v románskom slohu, neskôr upravený do barokovej podoby. Pri renovácii kostola sa našla vápencová doska s latinským nápisom z náhrobku rímskeho vojaka a obchodníka Quintusa Atiliusa z obdobia r. 70. – 138 nášho letopočtu, čo znamená, že ide o najstaršiu písomnú pamiatku na území Slovenska.
- **Najjužnejšia chránená krajinná oblasť je CHKO Dunajské luhy** – územie s rozsiahlou sústavou riečnych ramien Dunaja s výskytom lúčnych, močaristých a lesných spoločenstiev s chránenými a ohrozenými druhmi živočíchov a rastlín, územie zapísané do zoznamu mokradí medzinárodného významu – Ramsarská konvencia.
- **Najzachovalejší kamenný most – most v Kráľovej pri Senci** – klenbový barokový cestný most cez rieku Čierna voda, podľa evidencie kultúrnych pamiatok – národná kultúrna pamiatka, most postavený z kameňa v 17. stor., stavebné zmeny v 19. stor.
- **Unikátne nálezy** preskúmaných kniežacích mohýl z lokality **Nové Košariská v Dunajskej Lužnej** boli prvý raz sprístupnené verejnosti na svetovom kongrese archeológov v r. 1966, obrazová symbolika na nádobách – rituálna keramika, zdobená maľovaním alebo plastickými zoomorfnými prvkami je výnimočným objavom, prvým na Slovensku. Nálezy z výskumu v rokoch 1960-1967 sú uložené v Slovenskom národnom múzeu – Archeologickom múzeu v Bratislave.
- **Podunajský remeselný dvor v Miloslavov** - jedinečná expozícia historických remesiel podunajskej oblasti - kováčstva, rezbárstva, tkáčstva a keramikárstva.

„Naj...“ v regióne Záhorie

- **Najzápadnejšie položenou obcou** v rámci SR je **Záhorská Ves**, ktorá poskytuje možnosť hraničného prechodu do Rakúska kompu cez rieku Moravu.
- **Najstarším mariánskym pútnickým miestom** na Slovensku je **Marianka**, ktorá sa nachádza na medzinárodnej mariánskej turistickej trase Mariazell – Czenstochowa. Pamiatková zóna s 15 nehnuteľnými národnými kultúrnymi pamiatkami – pútnický kostol Narodenia Panny Márie z r. 1377 s kláštorom zo 16. stor. /prestavaný v 19. stor. na kaštieľ/, zázračný prameň, kaplnky a križová cesta. Cirkevná tradícia – v septembri Mariánska púť.
- **Unikátne stavby Habánov vo Veľkých Levároch** patria medzi najstaršie pamiatkové rezervácie ľudovej architektúry na Slovensku a jedno z najväčších zoskupení habánskych domov v Európe – 22 pôvodných viacpodlažných stavieb zo 17. – 19. stor. tzv. novokrstencov, ktorí prišli do Veľkých Levár v 16. stor. zo Švajčiarska. V r. 2006 v Iszenovom dome bolo zriadené múzeum s ojedinelou zbierkou habánskej keramiky, tzv. fajansy.
- Jediná **zachovaná habánska keramická pec** na Slovensku sa nachádza v rodnom dome keramikára Ferdiša Kostku v Stupave. Habáni sa na Záhorie presídľovali v 16. stor. z Nemecka a Švajčiarska.
- **Kostol mimoriadnej hodnoty – v Malackách** v kostole **Nepoškvrneného počatia Panny Márie** sa nachádza verná napodobenina jeruzalemských schodov zo 17. stor. tzv. Svätých schodov, po ktorých kráčal Ježiš Kristus do súdnej siene. Pôvodné schody sa nachádzajú vo Vatikáne a druhá kopia v Jeruzaleme. Sväté schody sú v kaplnke. Vystupuje sa po nich ľavou stranou po kolenách, pretože pod každým schodom sú podľa legendy zamurované telesné pozostatky niektorého svätca. Dolu sa schádza vzpriamene pravou stranou. Pod kostolom sú krypty.
- **K najvýznamnejším hradným zrúcaninám** kraja patrí **Plavecký hrad a Pajštún**. **Plavecký hrad** – zrúcanina na strmom bralnatom kopci na upätí Malých Karpát prístupný z obce Plavecké Podhradie. Vznikol ako kráľovská pohraničná pevnosť v 13. stor. Rozsiahla prestavba hradu bola zrealizovaná v období renesancie. V r. 1706 ho poškodilo cisárske vojsko, ktoré ho dobylo od povstalcov. Rozložitý hradný zrúcaniny si zachovali vonkajšie murivo opevnenia, murivo paláca, ústrednej veže, výraznú delovú baštu i kamennú renesančnú bránu. Na hrade sa koná každoročné hra – Dobývanie Plaveckého hradu. **Pajštún** – nad obcou Borinka sa vypína na vápencovom brale zrúcanina gotického hradu Pajštún z 13. stor., ktorý bol v r. 1810 zničený napoleonskými vojskami. V súčasnosti je obľúbeným turistickým a výletným miestom. Vrcholová plošina poskytuje impozantný pohľad nielen na Borskú nížinu, ale za krásneho počasia je možné obdivovať i hrebene Álp v Rakúsku. Výhľad na Karpaty, Záhorskú nížinu a za jasného počasia až na Alpy v Rakúsku.
- **Najzápadnejšia chránená krajinná oblasť Záhorie** – jej časť Niva Moravy je zapísaná medzi medzinárodne významné mokrade podľa Ramsarskej konvencie, oblasť s najvýraznejším nahromadením viatych pieskov v strednej Európe.
- **Náučný chodník nivou rieky Moravy** – v súčasnosti je najdlhším náučným chodníkom na Slovensku s celkovou dĺžkou 79 km, s 39 informačnými tabuľami. Jeho podstatná časť sa nachádza v Bratislavskom kraji. Náučný chodník spája oblasť hlavného mesta Bratislavy s regiónom Záhorie a končí sa na hraničnom priechode do Rakúska pri obci Hohenau. Je súčasťou medzinárodnej cyklotrasy EUROVELO 13, ktorá je napojená na rakúske cyklotrasy ceýklostom Slobody v Devínskej Novej Vsi a kompu v Záhorskej Vsi.

- **Biobazén Borovica** – unikátny prírodný bazén v Plaveckom Štvrtku.

.....
Zdroj: <http://www.region-bsk.sk/clanok/naj-v-bratislavskom-kraji-naj-v-bratislavskom-kraji.aspx>
.....

Príloha 15

Výkony cestovného ruchu v Slovenskej republike – porovnanie 2012 a 2013

	2012	2013	Index /2013/2012
Príjmy z AZCR (mil. EUR)	1 789,0	1 924,5	107,6
Výdavky na PZCR (mil. EUR)	1 666,3	1 782,0	106,9
Saldo zahraničného CR (mil. EUR)	122,6	142,5	116,2
Podiel AZCR na HDP (%)	2,5	2,7	108,0
Podiel AZCR na exporte služieb (%)	32,1	34,4	107,2
Podiel AZCR na exporte tovarov (%)	2,9	3,0	103,4
Podiel AZCR na exporte tovarov a služieb (%)	2,6	2,7	103,8
Počet turistov celkom /ubytovaných návštevníkov/	3 774 062	4 048 505	107,3
v tom: zahraniční	1 527 500	1 669 948	109,3
domáci	2 246 562	2 378 557	105,9
Počet prenocovaní turistov celkom	10 908 200	11 486 571	105,3
v tom: zahraniční	4 101 201	4 340 009	105,8
domáci	6 806 999	7 146 562	105,0
Priemerný počet prenocovaní celkom	2,9	2,8	96,6
v tom: zahraniční	2,7	2,6	96,3
domáci	3,0	3,0	100,0
Počet ubytovacích zariadení CR celkom	3 643	3 485	95,7
v tom: hotely, motely,	659	650	98,6

	2012	2013	Index /2013/2012
botely			
penzióny	814	789	96,9
apartmánové domy		27	
turistické ubytovne	350	331	94,6
chatové osady	63	61	96,8
ostatné hromadné ubytovanie (kempy a ostatné)	996	945	94,9
ubytovanie v súkromí	736	682	92,7
Počet izieb celkom	63 685	62 578	98,3
v tom: hotely, motely, botely	29 124	29 201	100,3
penzióny	9 797	9 489	96,9
apartmánové domy		300	
turistické ubytovne	7 352	7 047	95,9
chatové osady	1 402	1 378	98,3
ostatné hromadné ubytovanie (kempy a ostatné)	12 932	12 544	97,0
ubytovanie v súkromí	2 811	2 619	93,2
Počet lôžok celkom	163 898	159 857	97,5
v tom: hotely, motely, botely	67 045	67 275	100,3
penzióny	25 745	24 986	97,1
apartmánové domy		904	
turistické ubytovne	21 252	20 309	95,6
chatové osady	5 402	5 321	98,5
ostatné hromadné ubytovanie (kempy a ostatné)	35 627	33 621	94,4

	2012	2013	Index /2013/2012
ubytovanie v súkromí	8 029	7 441	92,7

AZCR - aktívny zahraničný cestovný ruch

PZCR - pasívny zahraničný cestovný ruch

Zdroj: Štatistický úrad SR, Národná banka Slovenska

.....
Zdroj: Štatistický úrad SR, Národná banka Slovenska

Príloha 16

Zdrojové trhy podľa ubytovaných hostí

Zdrojové trhy v meste Bratislave a v ďalších okresoch podľa počtu viac ako 10 tisíc ubytovaní v ubytovacích zariadeniach:

Zdrojový trh	BA 2007	BA 2013	MA 2007	MA 2013	PK 2007	PK 2013	SC 2007	SC 2013
Slovensko								
Počet návštevníkov	252 635	299 970	7 070	8 367	42 195	37 036	76 183	62 763
Počet prenocovaní	598151	844 036	10 071	22 564	82 678	61 532	153 863	134 869
Priemerný počet prenocovaní	2,4	2,8	1,4	2,7	2,0	1,7	2,0	2,1
Česká repub.								
Počet návštevníkov	70 626	87 348	1 880	2 476	3 571	3 978	19922	18 612
Počet prenocovaní	115 227	136104	3 293	7 247	6 163	6 150	53068	52 841
Priemerný počet prenocovaní	1,6	1,6	1,8	2,9	1,7	1,5	2,7	2,8
Nemecko								
Počet návštevníkov	51 204	70 387	2 209	2 846	1 033	616	1 638	949
Počet prenocovaní	91 664	114 570	4 492	7 840	2 011	1 427	3 471	2 231
Priemerný počet prenocovaní	1,8	1,6	2,0	2,8	1,9	2,3	2,1	2,4
Veľká Británia								
Počet návštevníkov	43 614	36 357	190	72	365	164	504	238
Počet prenocovaní	86 739	65 216	503	176	1 321	373	1 127	740
Priemerný počet prenocovaní	2,0	1,8	2,6	2,4	3,6	2,3	2,2	3,1
Poľsko								

Zdrojový trh	BA	BA	MA	MA	PK	PK	SC	SC
	2007	2013	2007	2013	2007	2013	2007	2013
Počet návštevníkov	29 982	36 175	460	686	5 538	5 538	2 361	1 357
Počet prenocovaní	50 395	59 260	767	2 445	10 358	10 358	3 975	2 591
Priemerný počet prenocovaní	1,7	1,6	1,7	3,6	1,9	1,9	1,7	1,9
Taliansko								
Počet návštevníkov	35 005	35 461	239	212	365	306	428	367
Počet prenocovaní	60 298	58 714	450	827	702	979	1 145	1 039
Priemerný počet prenocovaní	1,7	1,7	1,9	3,9	1,9	3,2	2,7	2,8
Rakúsko								
Počet návštevníkov	26 166	40 459	898	986	533	494	635	607
Počet prenocovaní	36 883	58 629	2 457	2 815	771	821	1 112	1 020
Priemerný počet prenocovaní	1,4	1,4	2,7	2,9	1,4	1,7	1,8	1,7
Ukrajina								
Počet návštevníkov	4 548	24 665	37	48	42	135	899	504
Počet prenocovaní	9 171	46 119	45	475	135	606	1 251	1 127
Priemerný počet prenocovaní	2,0	1,9	1,2	9,9	3,2	4,5	1,4	2,2
Rusko								
Počet návštevníkov	5 588	22 992	29	41	218	54	126	296
Počet prenocovaní	14 075	44 264	75	89	801	113	487	927
Priemerný počet prenocovaní	2,5	1,9	2,6	2,2	3,7	2,1	3,9	3,1
USA								
Počet návštevníkov	17 788	23 339	131	92	91	115	109	170
Počet prenocovaní	34 719	36 387	416	340	282	305	308	359

Zdrojový trh	BA	BA	MA	MA	PK	PK	SC	SC
	2007	2013	2007	2013	2007	2013	2007	2013
Priemerný počet prenocovaní	2,0	1,6	3,2	3,7	3,1	2,7	2,8	2,1
Francúzsko								
Počet návštevníkov	21 343	20 914	332	419	225	132	493	307
Počet prenocovaní	39 424	35 493	579	1 072	410	241	939	619
Priemerný počet prenocovaní	1,8	1,7	1,7	2,6	1,8	1,8	1,9	2,0
Španielsko								
Počet návštevníkov	9 626	14 560	28	178	153	43	83	69
Počet prenocovaní	18 687	25 547	66	840	306	73	218	186
Priemerný počet prenocovaní	1,9	1,8	2,4	4,7	2,0	1,7	2,6	2,7
Maďarsko								
Počet návštevníkov	9 722	16 434	130	336	476	384	772	542
Počet prenocovaní	15 115	25 626	190	824	1 020	1 213	1 176	899
Priemerný počet prenocovaní	1,6	1,6	1,5	2,5	2,1	3,2	1,5	1,7
Rumunsko								
Počet návštevníkov	5 171	11 121	153	140	178	150	191	240
Počet prenocovaní	9 850	19 115	242	346	435	514	415	533
Priemerný počet prenocovaní	1,9	1,7	1,6	2,5	2,4	3,4	2,2	2,2
Chorvátsko								
Počet návštevníkov	14 747	11 230	59	58	167	79	150	216
Počet prenocovaní	24 522	18 220	127	153	347	197	229	662
Priemerný počet prenocovaní	1,7	1,6	2,2	2,6	2,1	2,5	1,5	3,1
Švajčiarsko								

Zdrojový trh	BA	BA	MA	MA	PK	PK	SC	SC
	2007	2013	2007	2013	2007	2013	2007	2013
Počet návštevníkov	5 515	9 620	70	56	67	64	76	127
Počet prenocovaní	10 197	15 866	104	140	136	126	207	270
Priemerný počet prenocovaní	1,8	1,6	1,5	2,5	2,0	2,0	2,7	2,1
Holandsko								
Počet návštevníkov	9 996	9 863	419	79	105	102	465	276
Počet prenocovaní	18 229	16 310	1 072	316	222	206	878	693
Priemerný počet prenocovaní	1,8	1,7	2,6	4,0	2,1	2,0	1,9	2,5
Slovinsko								
Počet návštevníkov	7 398	9 243	161	46	165	59	117	284
Počet prenocovaní	12 918	16 068	326	132	338	139	196	645
Priemerný počet prenocovaní	1,7	1,7	2,0	2,9	2,0	2,4	1,7	2,3
Čína								
Počet návštevníkov	3 211	8 404	0	0	0	0	0	0
Počet prenocovaní	4 591	14 043	0	0	0	0	0	0
Priemerný počet prenocovaní	1,4	1,7	0	0	0	0	0	0

Príloha 17

Priemerná nominálna mzda podľa činnosti NACE

Činnosť NACE	Priemerná nominálna mzda v BSK	Priemerná nominálna mzda v SR	Rozdiel v priemernej nominálnej mzde medzi BSK a SR v %
Všetky činnosti NACE	1 148	916	+14,45
Najvyššie mzdy:			
Informácie a komunikácia	1 960	1 797	+ 9,07
Priemysel	1 388	970	+ 34,09
Finančné a poisťovacie činnosti	1 594	1 561	+ 2,1
Odborné, vedecké a technické činnosti	1 332	1 226	+ 8,6
Činnosti v oblasti nehnuteľností	1 202	849	+ 41,5
Stavebníctvo	1 191	905	+ 31,6
Verejná správa	1 125	1 010	+ 11,38
Najnižšie mzdy:			
Ubytovacie a stravovacie služby	649	569	+ 14,05
Administratívne služby	696	595	+ 16,97
Umenie, zábava, rekreácia	766	687	+ 11,49
Vzdelávanie	780	725	+ 7,5

Zdroj: Spracované podľa Správy o hospodárskych výsledkoch v krajoch za rok 2013

Príloha 18

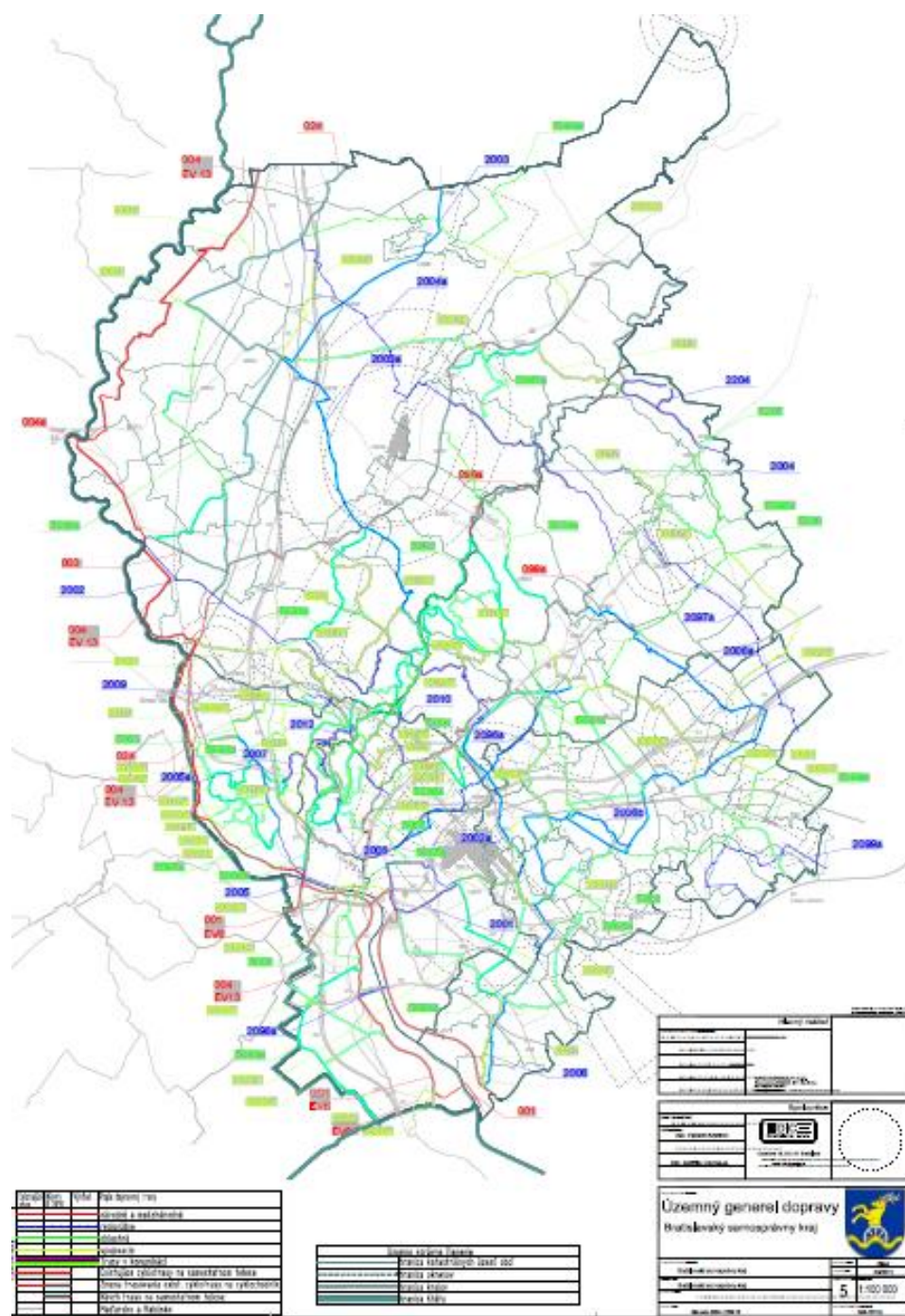
Ekonomické ukazovatele tržieb v Bratislavskom kraji

Kritérium	SR	Bratislavský kraj	Podiel BSK v SR v %
Stavebná produkcia (mil. EUR)	4 596,4	1239,0	26,95
Počet dokončených bytov	15100	3658	24,22
Tržby za predaj vlastných výrobkov v poľnohospodárstve (mil. EUR)	1 515,7	115,6	9,5
v priemysle (mil. EUR)	82 247,5	28 365,1	34,48
v stavebníctve (mil. EUR)	7 249,7	2 108,1	29,08
predaj a oprava motorových vozidiel	4 266,0	2 478,5	58,09
Vo veľkoobchode	24 499,1	11 135,0	45,45
V maloobchode	18 263,7	8 584,9	47,00
V doprave a skladovaní	6 135,1	3 599,3	58,66
Za ubytovanie	324,6	112,9	34,78
V činnosti reštaurácií a pohostinstiev	846,3	289,0	34,14
Za vybrané trhové služby	13 838,2	8 080,6	58,39

.....
Zdroj: Spracované podľa *Správy o hospodárskych výsledkoch v krajoch za rok 2013*

Príloha 19

Cyklotrasy v Bratislavskom kraji



Zdroj: Úrad Bratislavského samosprávneho kraja, Odbor územného plánu, GIS a ŽP